

הקלדה, ייבוא ועריכת מלל

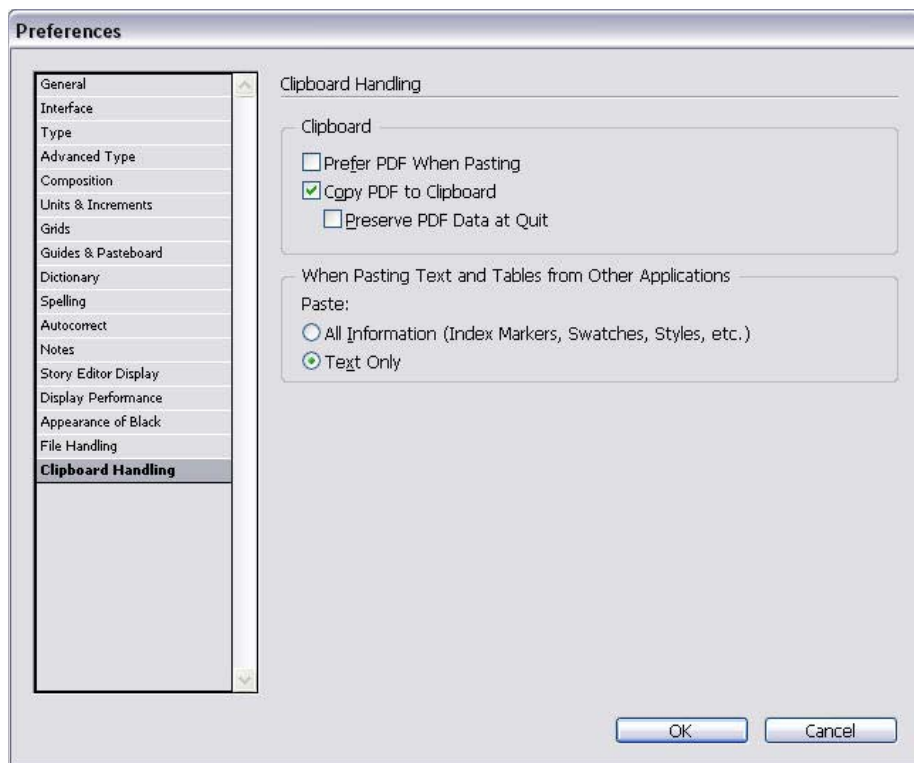
את המלל בקובץ ניתן להקליד ישירות בתוכנה עצמה או לייבא אותו מתוכנת וורד. בפרק זה נסקור את האפשרויות השונות למיקום מלל במסמך. לאחר מיקום המלל במסגרות המלל ועימוד משטחי המלל, נלמד כיצד לערוך אותו במגוון כלים שונים, תוך הבחנה בין סגנונות תו (Character Style) וסגנונות פסקה (Paragraph Style).

10

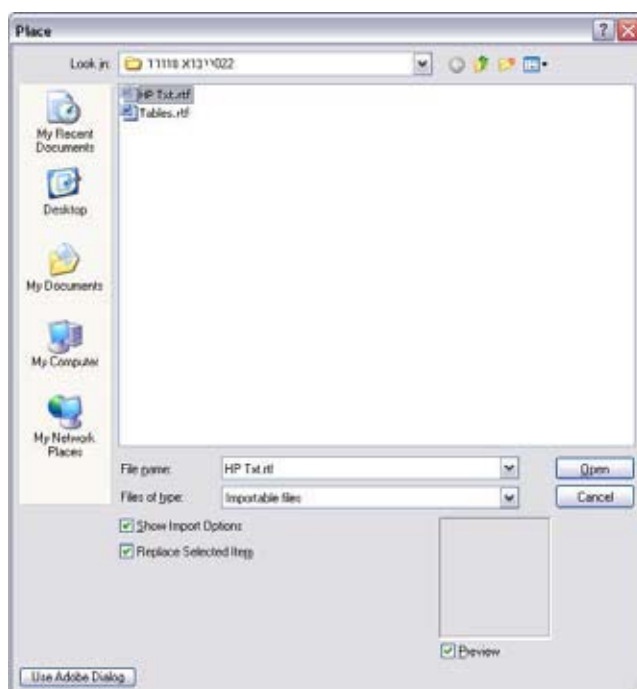
- ייבוא מלל מוורד
- ייצוא מקטע מלל
- בדיקת איות
- סימנים מיוחדים
- עיצוב תווים
- עיצוב פסקאות
- אות פתיח
- סגנונות תו ופסקה

ייבוא מלל מוורד

את המלל מוורד ניתן לייבא לקובץ או באמצעות הפקודה Place או באמצעות הפקודות Copy ו-Paste. לפני ייבוא מלל באמצעות העתקה והדבקה (בפורמט Doc או RTF) לתוכנה כדאי לקבוע את הגדרות המלל בחלון ההעדפות במחיצה Clipboard Handling.



בחלק התחתון ניתן לקבוע כיצד יועבר מלל בפעולת "הדבק". האפשרות הראשונה היא ללא עיצוב המלל, האפשרות השנייה היא מלל בלבד ללא עיצוב - אפשרות זו מומלצת בעת ייבוא מוורד. כאמור, ניתן לייבא את המלל גם באמצעות פקודת Place.



סימון האפשרות Show Import options יפתח תיבת שיחה בה יש הגדרות מתקדמות לייבוא מלל.



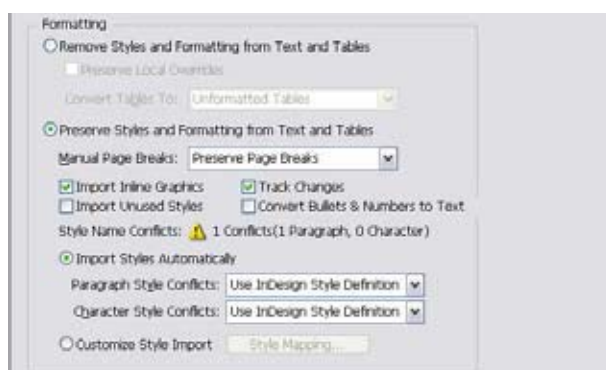
בחלק העליון של החלון (Include) תישאלו האם לייבא למסמך גם אובייקטים מתקדמים: תוכן עניינים, אינדקס והערות שוליים.



בשדה השני (Options) תישאלו לגבי אופן כתיבת המירכאות (עם כיוון הכתיבה או מירכאות ישירות).



בשדה האמצעי והמרכזי (Formatting) תישאלו בנוגע לייבוא מלל מעוצב מוורד. סימון האפשרות Remove Styles ייבא את המלל ללא הסגנונות שהוקצו לו בוורד וללא מאפייני העיצוב שהוקנו לו באופן פרטני. במידה וביטלתם סימון שדה זה תישאלו כיצד להמיר טבלאות (אם היו כאלו). תוכלו לבחור בין טבלאות לא מעוצבות (Unformatted Tables) או לטקסט לא מעוצב מופרד בטאבים (Unformatted Tabbed Text).



במידה וסימנתם את אפשרות שמירת הסגנונות, תוכלו לבחור לייבא את מעברי העמוד כמעברי טור, לבטל אותם או לשמור אותם.

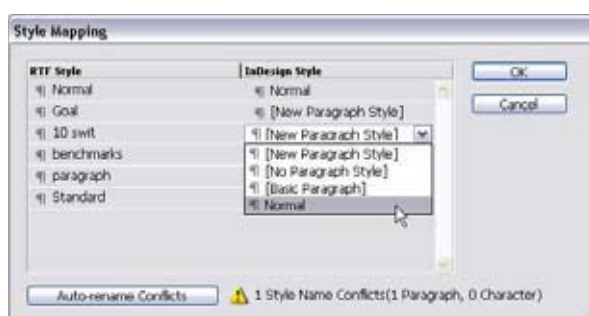


כמו כן תוכלו לייבא את האלמנטים הגרפיים וסגנונות שלא נעשה בהם שימוש.

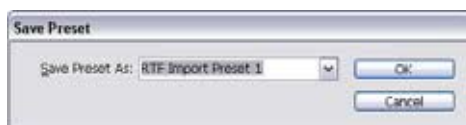
החלק הבא הוא עוסק בקונפליקטים של סגנונות. ברגע שישנם שמות סגנונות זהים בין הוורד לאינדיזיין. הוא מחלק את הקונפליקטים לסגנונות תו וסגנונות פסקה. יש שלוש אפשרויות לפתרון הקונפליקטים: להשתמש בסגנונות של וורד, לבחור בסגנונות של אינדיזיין או לתת להם שמות מחדש באופן אוטומטי על מנת למנוע את ההתנגשויות.



בחלק האחרון (Style Mapping) אפשר לבחור ייבוא סגנונות באופן מותאם אישי ולבחור כל סגנון ולאיזה סגנון הוא מומר.



כמו כן ניתן לשמור את הגדרות החלון באמצעות הכפתור Save Preset.



HP Scanjet 4400c and 5400c Series Scanners HP Precisionscan Pro version 3.12 scanning soft

Contents

1. Getting Web Updates
2. HP Scanner Scanner Setup
 - A. Troubleshooting installation problems
 - B. Freeing up disk space
 - C. 5470c and 5400c scanner special considerations
 - D. Silent installation for HP Precisionscan Pro software
 - E. Administrative installation for HP Precisionscan Pro software
3. HP Precisionscan Pro Software
 - A. Click and Select (accuracy of Selection Area, finding images on scanner glass)
 - B. Printing Issues
 - C. Help System Issues
 - D. Scan to CD
 - E. Unattended Enhanced Resolution
 - F. ADP (Automatic Document Feeder) – HP Scanjet 5400c Series Only
 - G. LowLevel copyright notice
 - H. Disabling Automatic Color Adjustment
 - I. Retaining settings when reopening scans
 - J. Drag and drop with large images
 - K. Complex Page Output Types
 - L. OCR Display Issues
 - M. Searchable pdf Files
 - N. Supported application list for Scan To...
 - O. Default Resolution
4. HP Utility Programs
 - A. HP Scanner Copy Utility
 - B. HP Share-to-Web
5. Other Application Notes
 - A. Using compressed pdf images
 - B. Corel Applications
 - C. TWAIN and WIA Applications on Windows Me

1. Getting Web Updates

The Hewlett-Packard Customer Care web site provides the latest information regarding the use of your HP Precisionscan Pro software. At this web site you will find the latest software & driver downloads, answers to support questions, and support documents. The web site is located at the following URL:

<http://www.hp.com/go/support/whome.html>

* When you have a choice, point to the PCL driver rather than the PostScript driver for faster copies.

B. HP Share-to-Web

The HP Share-to-Web feature requires Internet Explorer 4.0 or higher to function. Therefore during the Internet Explorer 4.0 or later is not already installed on your computer, HP Share-to-Web will not be in

HP Scanjet 4400c and 5400c Series Scanners
HP Precisionscan Pro version 3.12 scanning software

Contents

1. Getting Web Updates
2. HP Scanner Scanner Setup
 - A. Troubleshooting installation problems
 - B. Freeing up disk space
 - C. 5470c and 5400c scanner special considerations
 - D. Silent installation for HP Precisionscan Pro software
 - E. Administrative installation for HP Precisionscan Pro software
3. HP Precisionscan Pro Software
 - A. Click and Select (accuracy of Selection Area, finding images on scanner glass)
 - B. Printing Issues
 - C. Help System Issues
 - D. Scan to CD
 - E. Unattended Enhanced Resolution
 - F. ADP (Automatic Document Feeder) – HP Scanjet 5400c Series Only
 - G. LowLevel copyright notice
 - H. Disabling Automatic Color Adjustment
 - I. Retaining settings when reopening scans
 - J. Drag and drop with large images
 - K. Complex Page Output Types
 - L. OCR Display Issues
 - M. Searchable pdf Files
 - N. Supported application list for Scan To...
 - O. Default Resolution
4. HP Utility Programs
 - A. HP Scanner Copy Utility
 - B. HP Share-to-Web
5. Other Application Notes
 - A. Using compressed pdf images
 - B. Corel Applications
 - C. TWAIN and WIA Applications on Windows Me

1. Getting Web Updates

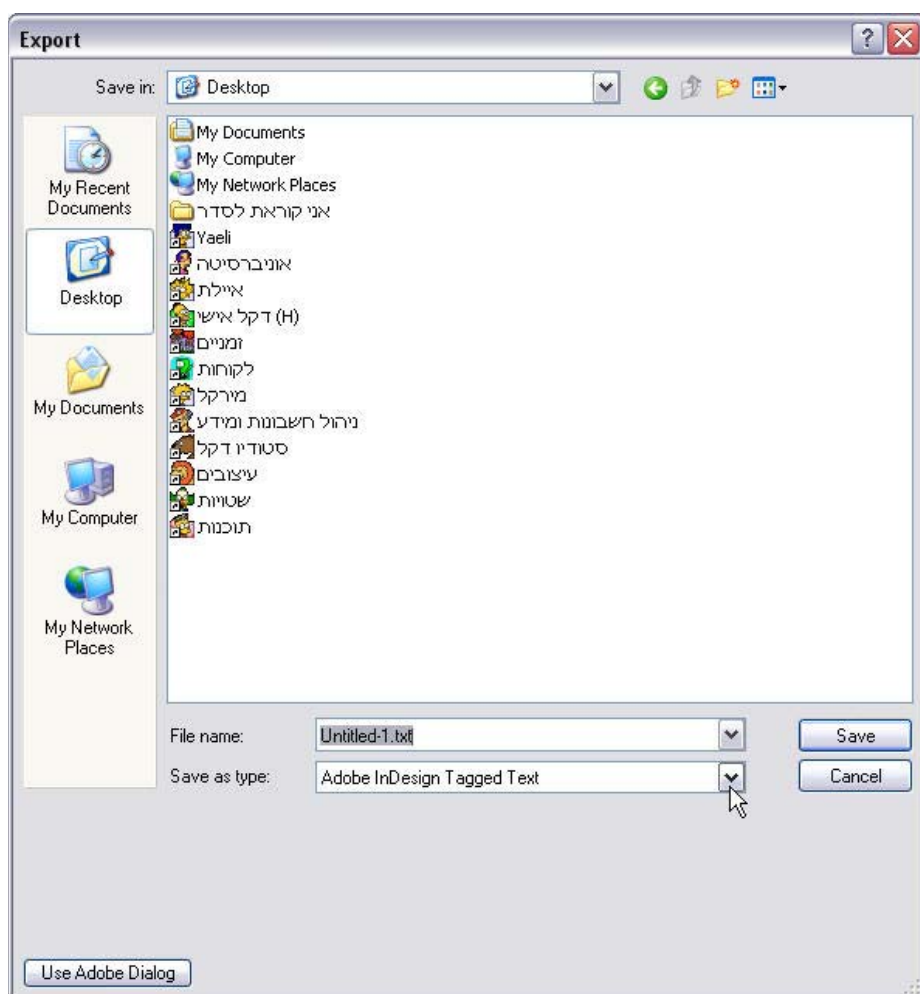
The Hewlett-Packard Customer Care web site provides the latest information regarding the use of your HP Scanner scanner and accompanying software. At this web site you will find the latest software & driver downloads, answers to support questions, and support documents. The web site is located at the following URL:

ייבוא מלל עם תכונות עיצוב

ייבוא מלל ללא תכונות עיצוב

ייצוא מקטע מלל

כשמספר אנשים עובדים על פרויקט אחד, ניתן לייצא מקטע מלל מאינדיזיין כולל עיצוב ואז לייבא אותו פנימה למסגרת מלל בקובץ אחר, כולל הסגנונות שלו. ראשית יש לייצא את הקטע הרצוי באמצעות הפקודה File > Export > InDesign Tagged Text.

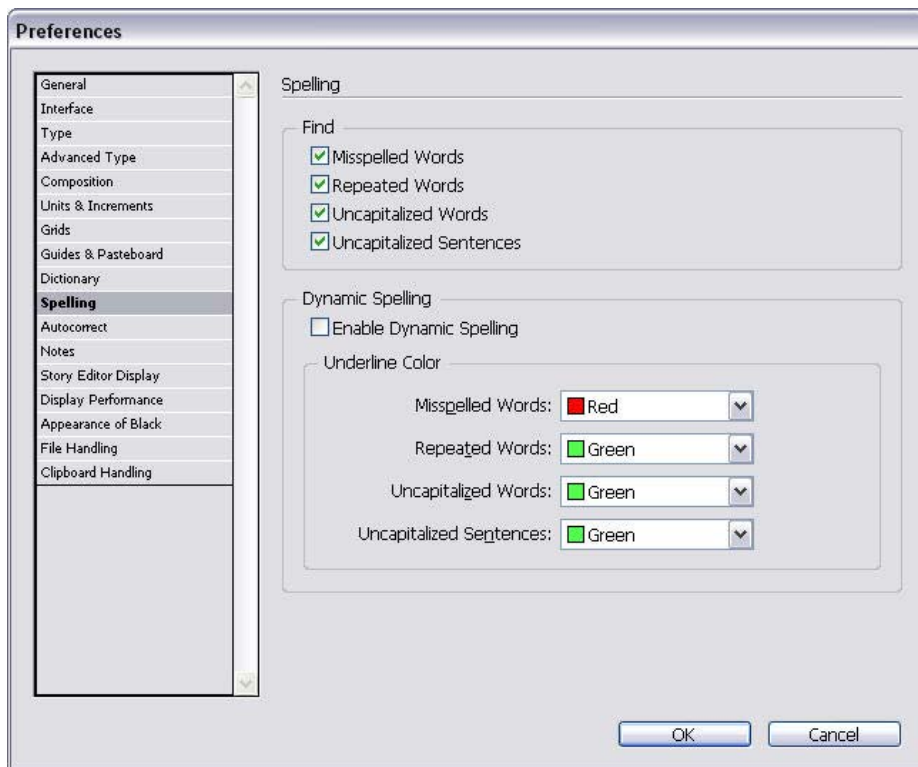


כדי שאפשרות זו תהיה פעילה יש לסמן את המלל לפני הייצוא עם כלי המלל ולא כלי החץ! לאחר מכן יש לפתוח את הקובץ הרצוי לייבא אליו ולבחור בפקודה Place.



בדיקת איות

לפני שמתחילים בבדיקת איות במסמך כדאי להגדיר את ההעדפות של האיות (Edit>Preferences>Spelling).



בשדה Find ניתן להגדיר את סוגי הטעויות שהתוכנה מזהה (מילים שאינן מאויתות נכון, מילים כפולות, מילים באנגלית שלא מתחילות באות גדולה ומשפטים שלא מתחילים באות גדולה). בשדה Dynamic Spelling ניתן לשנות את ההגדרה של בדיקות האיות הדינאמי ואת האופן בו התוכנה תציג את הטעויות. על מנת לבצע איות דינאמי יש לגשת לפקודה Edit>Spelling>Dynamic Spelling.

וכעת ניגש לבדיקת האיות הידנית. לאחר מיקום הסמן במשטח ובחירה בפקודה Edit>Spelling>Check Spelling תיפתח תיבת האיות.



לחיצה על כפתור Start תתחיל בבדיקה כשבחלק התחתון של החלון ניתן לקבוע היכן תתבצע בדיקת האיות.



הכפתור Add מאפשר להוסיף מילה למילון (וניתן לבחור לאיזה מילון). לחיצה על מקש Dictionary מאפשרת לראות את המילים שהוספנו למילים, שהתעלמנו מהן או שמחקנו מהמילון (פירוט בהמשך).



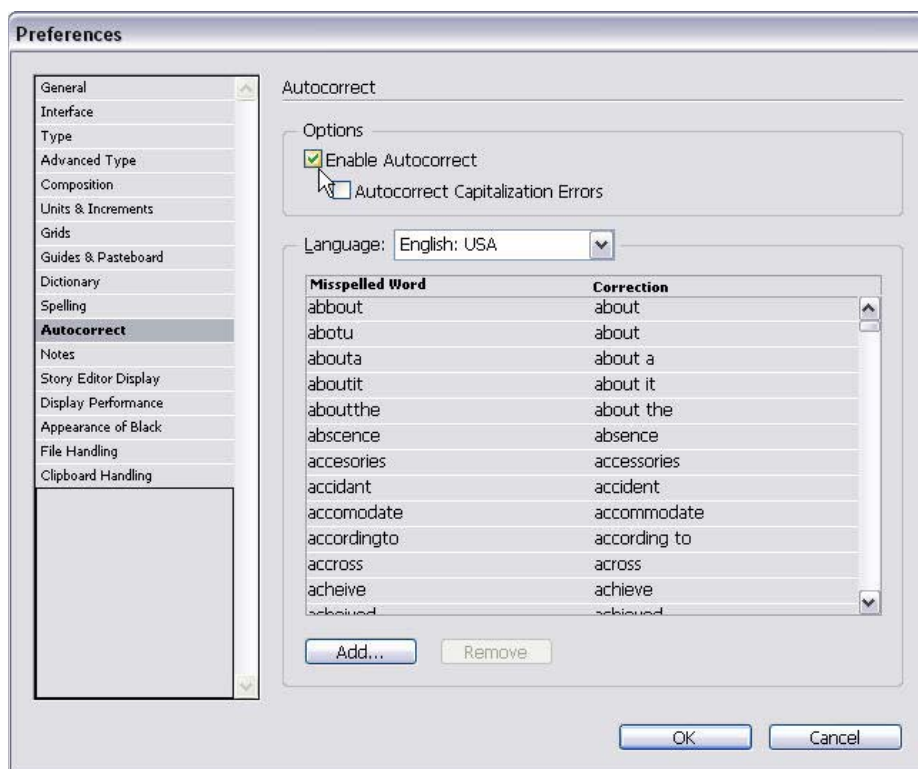
ברגע שתזוזה שגיאת כתיב המילה תסומן במסמך ובשדה Change to תופיע המילה שאינדיזין תציע במקומה.

HP Scanjet 4400c and 5400c HP Precisionscan Pro version 3.

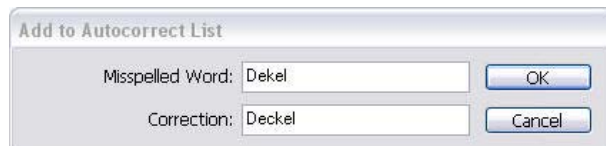


לחיצה על הכפתור Skip תדלג על המילה. לחיצה על ההכפתור Change תבצע את השינוי שהציעה InDesign. לחיצה על הכפתור Change תבצע את השינוי שהציעה InDesign על כל המילים הזרות שזיהתה התוכנה. לחיצה על הכפתור Ignore all תדלג על כל המילים הזרות למילה שהתוכנה מצאה וכאמור לחיצה על הכפתור Add תצרף את המילה למילון, כך שהיא לא תוצג יותר כשגיאה בקובץ זה או בקבצים אחרים. אפשרות איות נוספת היא Auto Correct (תיקון אוטומטי). בחלון העדפות ניתן לקבוע את ההגדרות לתיקון

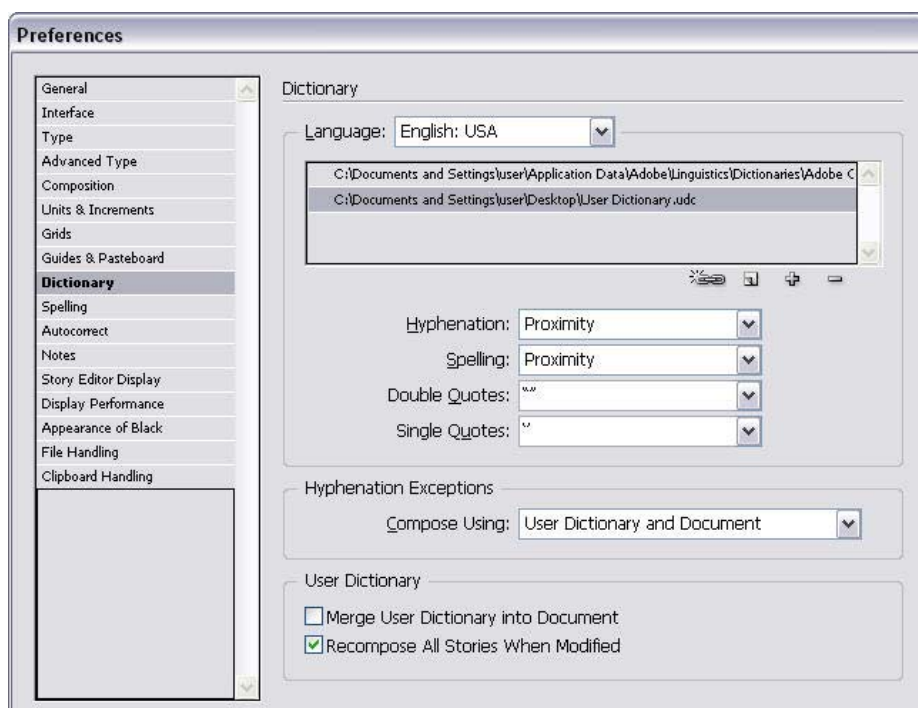




כאן ניתן להפעיל את הפעולה ולקבוע תיקון אוטומטי של רישיות. כמו כן ניתן לראות רשימה של תיקונים אוטומטיים. לחיצה על Add תאפשר ליצור תיקונים מותאמים אישית.



הפקודה Edit<Spelling>Dictionary מאפשרת לערוך את המילונים בתוכנה. צירוף מילים ניתן לבצע רק דרך חלון האיות עצמו.



טיפים וקיצורים לסימון מלל

- * קליק בודד מניח את הסמן במשטח המלל.
- * קליק כפול מסמן את המילה.
- * קליק משולש מסמן את השורה. ביטול אפשרות זו בחלון העדפות יסמן את הפיסקה בלחיצה משולשת.
- * לחיצה מרובעת מסמנת פסקה.
- * לחיצה מחומשת מסמנת את הסיפור כולו.
- * קליק + Shift מאפשר לסמן רצף של מלל.
- * שימוש במקש Shift וחיצי המקלדת מאפשר לסמן את המלל מאותה נקודה עם כיוון החיצים.
- * שימוש במקש Shift ומקש Home מסמן מאותה נקודה לתחילת השורה.
- * שימוש במקש Shift ומקש End מסמן מאותה נקודה לסוף השורה.
- * שימוש במקש Shift+Ctrl ומקש חץ למעלה יסמן מהנקודה המסומנת עד לתחילת הפסקה.
- * שימוש במקש Shift+Ctrl ומקש חץ למטה יסמן מהנקודה המסומנת עד לסוף הפסקה.



במידה ורוצים לאפשר מיקוף של המילה לוחצים על כפתור Hyphenate והתוכנה תציג כיצד היא מעדיפה למקף את המילה.



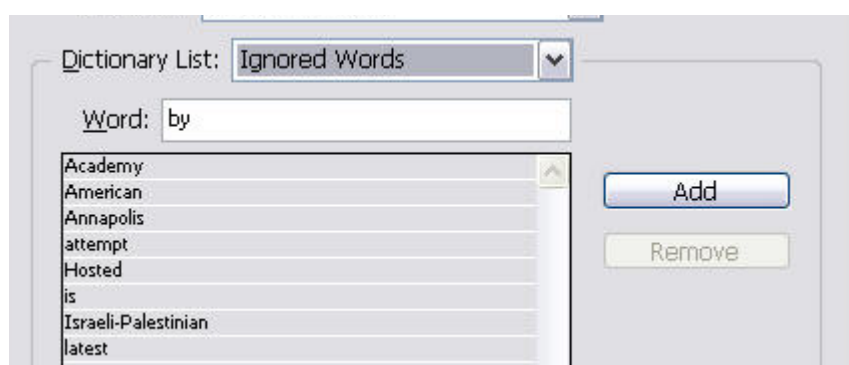
כדי ליצור מיקוף משלך יש לשים סימן טילדה. אם תמקמו שני סימני טילדה, זו בעצם ההעדפה השנייה שלכם ושלושה טילדה היא ההעדפה השלישית.



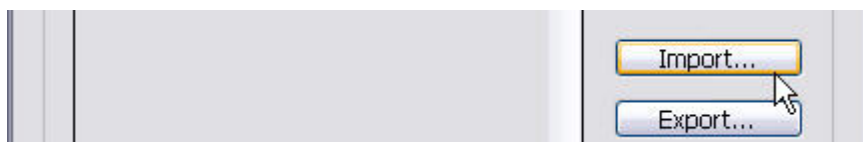
בשדה Removed Words אפשר לרשום מילה, ללחוץ על Add ולהוריד אותה מהמילון.



השדה Ignored מציג את כל המילים שנכנסו לשם לאחר לחיצה על כפתור Ignore all בחלון האיות.



כפתור Import מאפשר לייבא קובץ TXT עם כל המילים שבו למילון. כפתור Export מאפשר לייצא את המילים שהוספו לקובץ TXT.

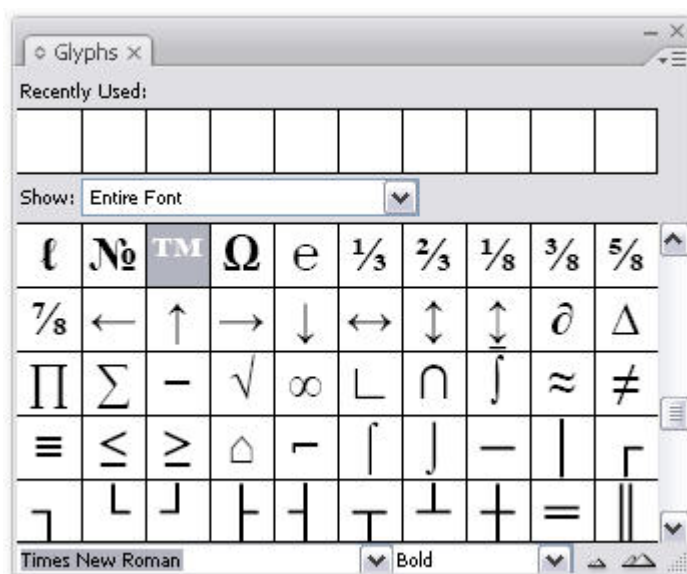


סימנים מיוחדים

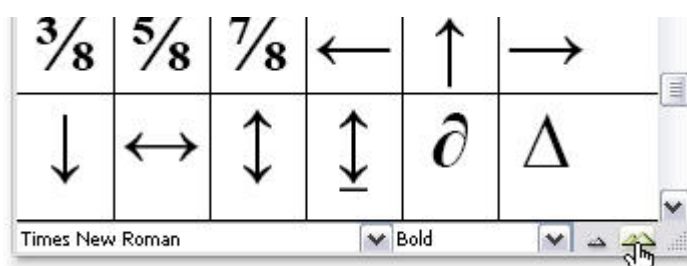
באמצעות הפקודה Type > Insert Special Character אפשר להוסיף תווים מיוחדים למסגרת המלל.

strip in a bloody coup last June? at will try to keep the Israeli-Pale e Middle East tindersticks Ann st American sponsored attempt to

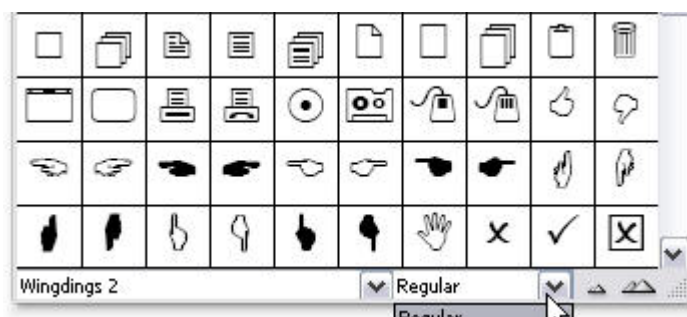
בתפריט זה ניתן למצוא סימנים מיוחדים כמו: זכויות יוצרים, סמן חברות, תבליטים ועוד. סימנים מיוחדים נוספים ניתן למצוא בחלון Window > Type and Tables > Glyphs.



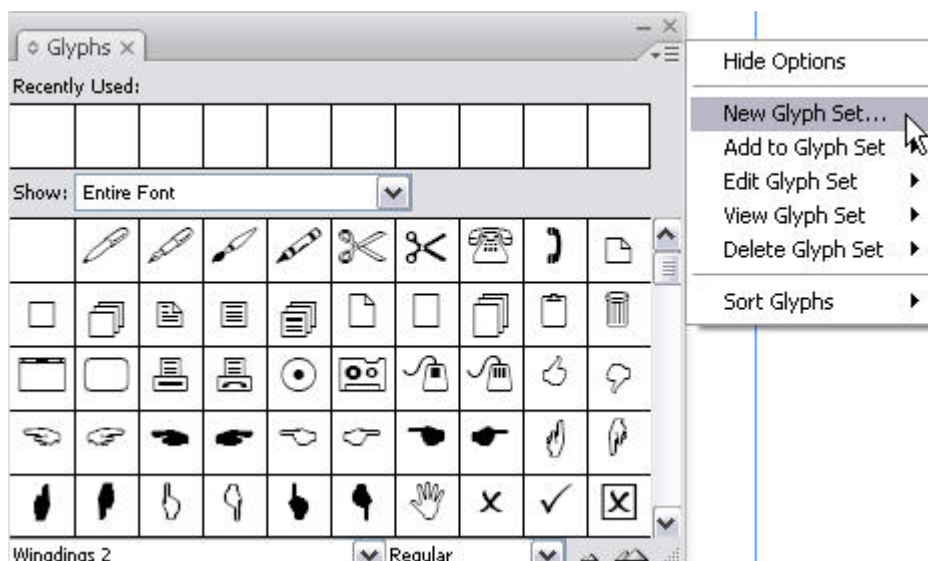
באמצעות הכפתור Zoom In ניתן להגדיל את התצוגה של האותיות בחלון.



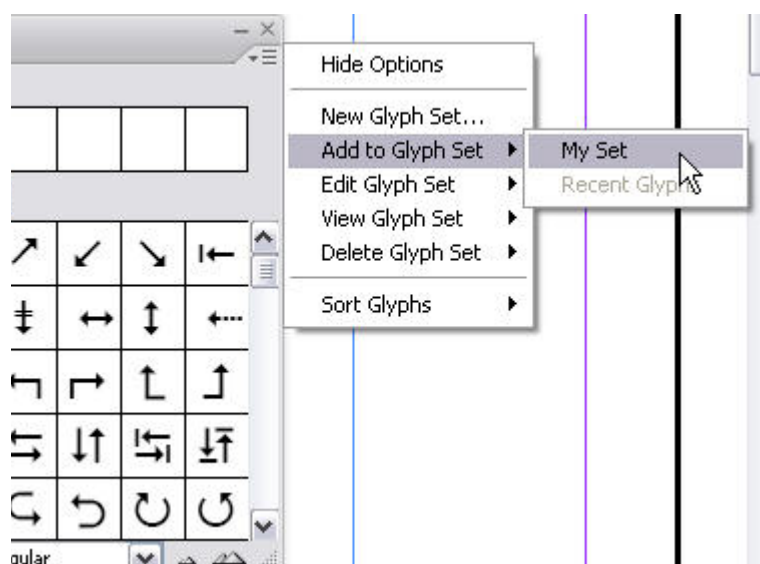
לחיצה כפולה על אחד הסימנים תכניס אותו למסמך במיקום סמן המלל. בחלק התחתון ניתן לבחור את הפונט הרצוי והסגנון שלו.



במידה ויש סימנים שאתם רוצים לחזור ולהשתמש בהם, בחרו בפקודה New Glyph Set בתפריט הצידי וצרו לכם סט.

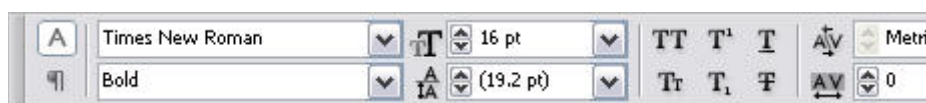


כעת תוכלו לבחור את הסימן הרצוי לכם ולבחור בפקודה Add To Glyph Set ולהוסיף אותה לסט שלכם.

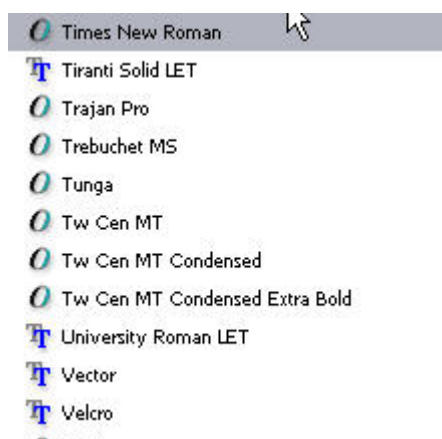


עיצוב Characters

עריכת תווים מתאפשרת או דרך סרגל Control או דרך חלון Character.



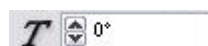
ליד כל פונט יש את האייקון שמציין את הסוג שלו.



A - פונט פוסטסקריפט, TT - True Type, O - Open Type.

אם נקליד אות בשדה, אז רשימת הפונטים תקפוץ לפונט הראשון באותה אות.

סרגל העיצוב של המלל מכיל את כל הסגנונות המוכרים מאילוסטרטור ופוטושופ. כדאי לשים לב לכמה אייקונים מיוחדים. מלל נטוי על פי זווית מותאמת אישית. עם זאת, אם קיימת גרסה נטויה של הפונט עדיף לבחור



Style
Costume
Regular

במידה ופונטים מסוימים (מסיבות מסוימות) לא מוצגים, ניתן להתקין אותם בתיקיית הפונטים של InDesign עצמה. לא לשכוח להפעיל את התוכנה מחדש כדי שהיא תראה אותם.

במידה ובחרת במלל עם קו תחתי / חוצה, תוכל לערוך אותם באמצעות התפריט הצידי בחלון.



Costume

השדות Kerning ו- Tracking עוסקים בריווח תווים. ההבדל בין Kerning ל- Tracking הוא ש- Kerning הוא ריווח בין שני תווים בלבד. הסט Matrix הוא בעצם קביעה על פי מעצב הפונט. האפשרות Optical היא הגדרה שבה InDesign היא שקובעת את המרווח בין התווים - בדרך כלל היא עושה את זה באופן שווה.

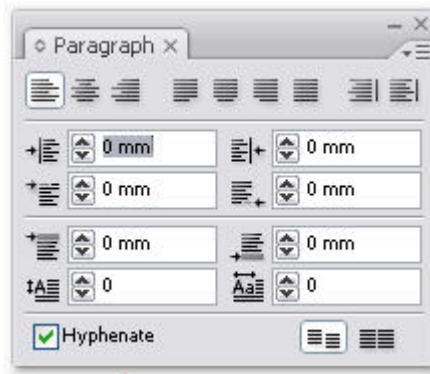


ברגע שממקמים את הסמן בין שני תווים אפשר לעשות Kerning מותאם אישית. השדה Tracking יוצר ריווח בין תווים בעת סימון של סדרה של תווים. הערך שנקבע הוא בתוספת למה שנקבע ב- Kerning.



עיבוד Paragraph

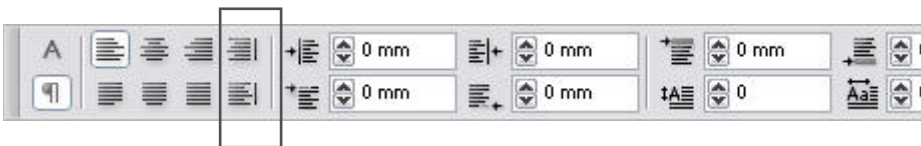
על מנת לעצב את תכונות הפסקה, יש ללחוץ על סמן הפסקה בחלון או לפתוח את חלון Paragraph.



הקלדה, ייבוא
ועריכת מלל

סרגל העיצוב של המלל מכיל את כל הסגנונות המוכרים מאילוסטרטור ופוטושופ. כדאי לשים לב לכמה אייקונים מיוחדים.

יישור לשדרה / מחוץ לשדרה: בחירה באפשרויות אלה קובעות את יישור המלל על פי מיקום המסגרת של המלל, משמאל או מימין לשדרה.



Annapolis, home of the U.S. Naval Academy, is the site of the latest American sponsored attempt to relaunch the stalled Israeli-Palestinian peace talks. Hosted by President George W. Bush, representatives of many Arab states will be leading some much needed support to Palestinian President Mahmoud Abbas. But what can realistically be expected after Hamas, the radical Islamist movement which vows to destroy Israel, was elected to power and then expelled Abbas and his moderate cohorts from the Gaza Strip in a bloody coup last June? IsraCast views Annapolis as an American salvage operation that will try to keep the Israeli-Palestinian process afloat in the increasingly dangerous waters of the Middle East. Annapolis, home of the U.S. Naval Academy, is the site of the latest American sponsored attempt to relaunch the stalled Israeli-Palestinian peace talks. Hosted by President George W. Bush, representatives of many Arab states will be leading some much needed support to Palestinian President Mahmoud Abbas. But what can realistically be expected after Hamas, the radical Islamist movement which vows to destroy Israel, was elected to power and then expelled Abbas and his moderate cohorts from the Gaza Strip in a bloody coup last June? IsraCast views Annapolis as an American salvage operation that will try to keep the Israeli-Palestinian process afloat in the increasingly dangerous waters of the Middle East.

Annapolis, home of the U.S. Naval Academy, is the site of the latest American sponsored attempt to relaunch the stalled Israeli-Palestinian peace talks. Hosted by President George W. Bush, representatives of many Arab states will be leading some much needed support to Palestinian President Mahmoud Abbas. But what can realistically be expected after Hamas, the radical Islamist movement which vows to destroy Israel, was elected to power and then expelled Abbas and his moderate cohorts from the Gaza Strip in a bloody coup last June? IsraCast views Annapolis as an American salvage operation that will try to keep the Israeli-Palestinian process afloat in the increasingly dangerous waters of the Middle East. Annapolis, home of the U.S. Naval Academy, is the site of the latest American sponsored attempt to relaunch the stalled Israeli-Palestinian peace talks. Hosted by President George W. Bush, representatives of many Arab states will be leading some much needed support to Palestinian President Mahmoud Abbas. But what can realistically be expected after Hamas, the radical Islamist movement which vows to destroy Israel, was elected to power and then expelled Abbas and his moderate cohorts from the Gaza Strip in a bloody coup last June? IsraCast views Annapolis as an American salvage operation that will try to keep the Israeli-Palestinian process afloat in the increasingly dangerous waters of the Middle East.

במצב של יישור בלוק מלא ניתן לקבוע כניסה ימנית של השורה האחרונה.



Annapolis, home of the U.S. Naval Academy, is the site of the latest American sponsored attempt to relaunch the stalled Israeli-Palestinian peace talks. Hosted by President George W. Bush, representatives of many Arab states will be leading some much needed support to Palestinian President Mahmoud Abbas. But what can realistically be expected after Hamas, the radical Islamist movement which vows to destroy Israel, was elected to power and then expelled Abbas and his moderate cohorts from the Gaza Strip in a bloody coup last June? IsraCast views Annapolis as an American salvage operation that will try to keep the Israeli-Palestinian process afloat in the increasingly dangerous waters of the Middle East. Annapolis, home of the U.S. Naval Academy, is the site of the latest American sponsored attempt to relaunch the stalled Israeli-Palestinian peace talks. Hosted by President George W. Bush, representatives of many Arab states will be leading some much needed support to Palestinian President Mahmoud Abbas. But what can realistically be expected after Hamas, the radical Islamist movement which vows to destroy Israel, was elected to power and then expelled Abbas and his moderate cohorts from the Gaza Strip in a bloody coup last June? IsraCast views Annapolis as an American salvage operation that will try to keep the Israeli-Palestinian process afloat in the increasingly dangerous waters of the Middle East.

גדרות יישור בלוק מתקדמות

בתפריט הצדדי של החלון יש שני מצבים בהם התוכנה מגדירה כיצד ליצור מרווח בין מילים ושורות כשעושים יישור בלוק. ניתן לבחור בין Adobe Paragraph Composer (ברירת המחדל ובדרך כלל נראה טוב יותר) לבין Adobe Single Line Composer. האפשרות הראשונה עושה חישוב לפי כל המלל בפסקה והאפשרות השנייה לפי כל שורה ושורה בנפרד.

10

הקלדה, ייבוא ועריכת מלל





הכפתור של אות פתיח מאפשר ליצור אות פתיח במסגרת המלל הפעילה. מספיק להניח את הסמן בתוך מסגרת המלל ואז לבחור את האפשרות של אות פתיח בחלון עריכת המלל. בשדה הראשון אפשר לבחור את מספר השורות שהיא תופסת.

home of the U.S. Naval
attempt to relaur
by President George W. Bush, re
much needed support to Palesti
istically be expected after Ham
stroy Israel, was elected to powe
from the Gaza Strip in a bloody

home of the U
sponsor
peace to
tives of many Arab states will be l
ident Mahmoud Abbas. But wha
Islamist movement which vows to
Abbas and his moderate cohorts f

מעבר לכך, אות פתיח היא תו לכל דבר שניתן לעיצוב.

HOMIE of
cal
Pa
W. Bush, representatives of man
port to Palestinian President Ma
after Hamas, the radical Islamis
ed to power and then expelled A

נהוג לכנות בשם "אלמנה" שורה שמסיימת פסקה, אך היא עוברת לבדה לטור הבא. נהוג לכנות בשם "יתום" שורה שמתחילה פסקה, אך היא ממוקמת בטור אחד כשהמשך הפסקה בטור הבא.

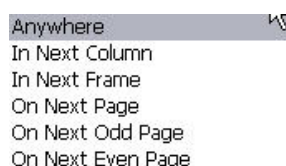
על מנת למנוע אחד משני המצבים הללו צריך למקם את הסמן בפסקה הבעייתית, לפתוח את חלון Control במצב עריכת פסקה ובתפריט הצדדי לבחור בפקודה Keep Options.



כעת יש לסמן את האפשרות Keep Together ואת האפשרות At Start/End of Paragraph. כאן יש לבחור מה מספר השורות המינימאלי שיכול להיות "בודד" בטור בתחילת הפסקה או בסופה.



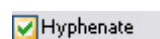
אפשר גם לסמן את האפשרות All Lines in Paragraph, מה שאומר שהפסקה לעולם לא תישבר, אך זו אפשרות בעייתית מבחינת קומפוזיציה. בחלק התחתון ניתן לקבוע היכן תתחיל הפסקה.



באפשרות Keep With Next _ Lines נשתמש כשיש לנו פסקה בת שורה בודדת שהיא כותרת, למשל, ונרצה להצמיד אותה לפסקה הבאה אחריה. כאן נוכל לקבוע לכמה שורות מהפסקה הבאה היא נצמדת.

מיקוף

על מנת לשלוט באפשרויות המיקוף השונות יש לגשת לחלון הפסקאות. ראשית אפשר להגדיר בחלון הפסקה האם אפשרות המיקוף קיימת או לא.

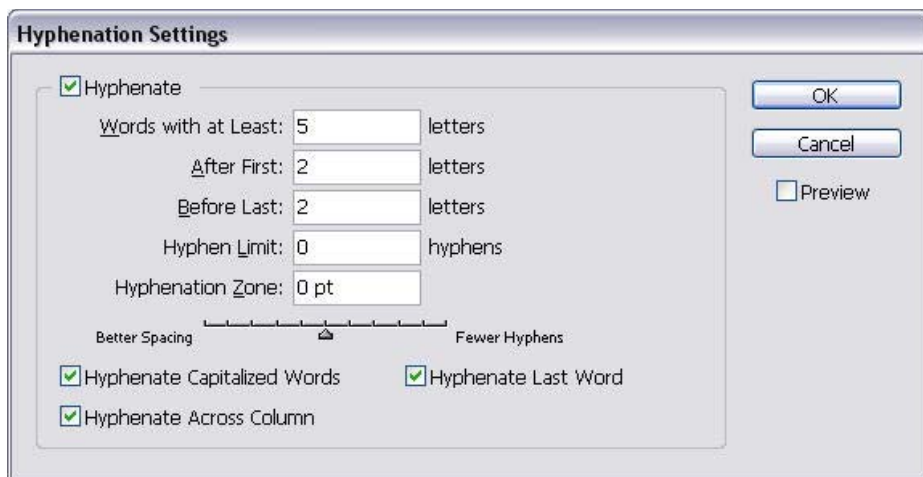


כדי להגדיר אפשרויות מיקוף מתקדמות יש לגשת לפקודה Hyphenation מהתפריט הצדדי של החלון.

בחלון תמצאו את האפשרויות הבאות:



* ביטול התיבה Hyphenation יבטל את המיקוף.
* בשדה Words With At Least ניתן לקבוע את אורך המילה המינימאלי



למיקוף.

* בשדות After First/Before Last ניתן לקבוע את מיקום המקף בתוך המילה (אחרי לפחות כמה אותיות או לפני לפחות כמה אותיות).
* בשדה Hyphen Limit ניתן להגביל את מספר המיקופים העוקבים המותרים בטור בצדה השמאלי של הפסקה (או הימני, בעברית).
* האפשרות Hyphenation Zone עובדת רק במצב של יישור לשמאל (אנגלית) או ימין (עברית). שדה זה קובע את היחס בין מספר מיקופים רב (ורוחים פחות מורגשים בצד) או להפך.
* בשני השדות האחרונים ניתן למנוע מיקוף למילים שמתחילות באות רישית או מניעת מיקוף של המילה האחרונה (אם סימנת Keep Options זה ימנע את זה בכל מקרה).

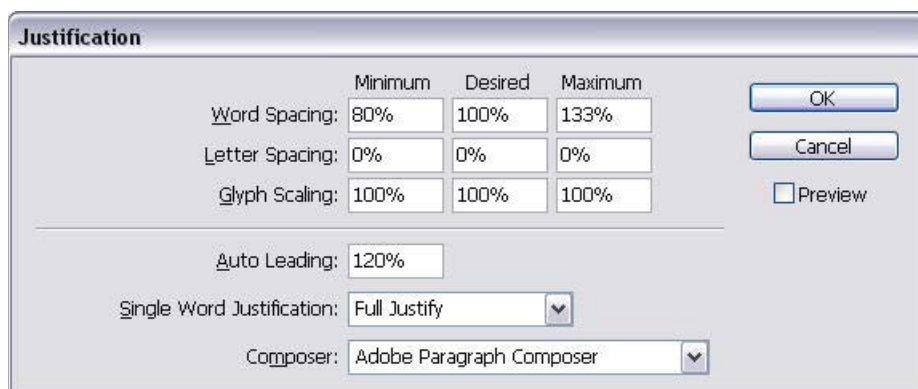
הגדרות בלוק מתקדמות

קיים סוג נוסף של "אלמנה" והוא מילה בודדת בשורה בסוף פסקה.

If you're switching from other page layout programs, or learning layout for the first time, InDesign CS2 Essential Training covers what you need to know. Through task-oriented, movie-based tutorials, you'll be able to learn the program and be up and running in little time. Targeted toward beginning to intermediate users, the lessons cover all the basic principles of InDesign CS2, from getting to know the workspace and tools to using advanced new features such as Object Layer Options and Object Styles. The projects walk you through the real-world process of creating documents, working with text and objects, applying formatting and styles, placing images, managing color, and outputting files. Exercise files accompany the training, allowing you to follow along and learn at your pace.

כדי לפתור בעיה מסוג זה (מבלי לעשות Enter או Shift Enter או לשנות הגדרות מרווחים של תווים וכדומה) היא להשתמש בתיבת השיחה של יישור בלוק, על ידי בחירה של הפקודה Justification מהתפריט הצידי של חלון עריכת הפסקה.





בחלון זה ניתן להגדיר את ההעדפות של יישור הבלוק. בשדה הראשון ניתן להגדיר את הגדרות ריווח המילים שנוצרות כתוצאה מהבלוק ולקבוע מה הריווח המינימאלי, הרצוי או המקסימאלי.

בשדה השני ניתן להגדיר את הגדרות ריווח האותיות שנוצרות כתוצאה מהבלוק ולקבוע מה הריווח המינימאלי, הרצוי או המקסימאלי. בשדה השלישי ניתן להגדיר את הגדרות הרחבת/הצרת המילים שנוצרות כתוצאה מהבלוק ולקבוע מה הריווח המינימאלי, הרצוי או המקסימאלי (לא מאד מומלץ). בשדה Auto ניתן לקבוע מה הערך באחוזים של מרווח השורות ברגע שבחרים את האפשרות Leading בריווח שורות. בשדה Single Word Justification ניתן לבחור מה קורה כשיש מילה בודדת בשורה או שהטור מאד צר וכיצד הוא ינהג לגבי אותה מילה (בלוק, יישור לימין, יישור לשמאל או יישור לאמצע).

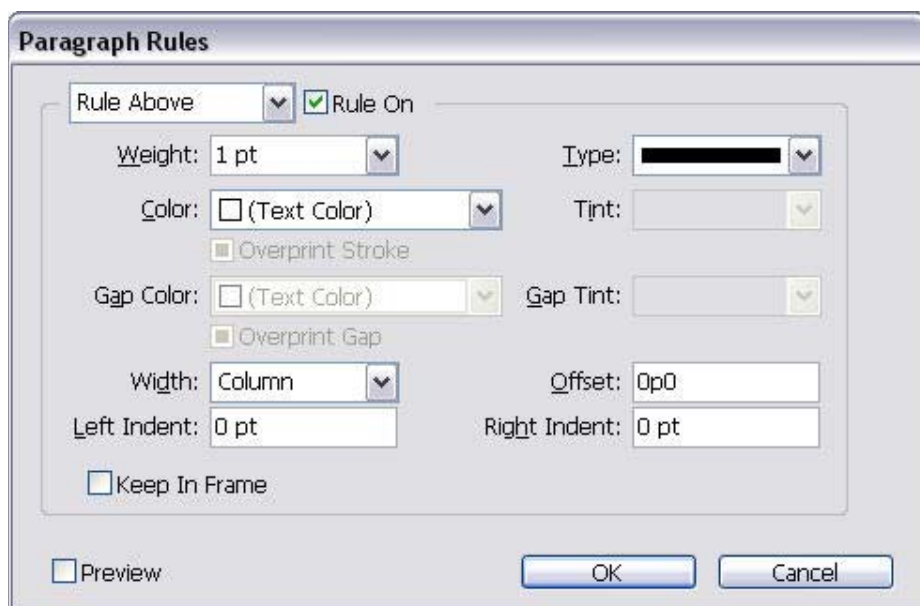
If you're switching from other page layout programs, or learning layout for the first time, InDesign CS2 Essential Training covers what you need to know. Through task-oriented, movie-based tutorials, you'll be able to learn the program and be up and running in little time. Targeted toward beginning to intermediate users, the lessons cover all the basic principles of InDesign CS2, from getting to know the workspace and tools to using advanced new features such as Object Layer Options and Object Styles. The projects walk you through the real-world process of creating documents, working with text and objects, applying formatting and styles, placing images, managing color, and outputting files. Exercise files accompany the training, allowing you to follow along and learn at your p a c e

בשדה האחרון מופיעה האפשרות שהוצגה כבר, לגבי חישוב אופן יצירת הבלוק.

יצירת קווים מפרידים

במקום לבנות קווים גרפיים או להשתמש בכלי העט, ניתן להשתמש בפונקציה שנקראת Paragraph Rules שמאפשרת ליצור קווים מפרידים בין פסקאות. יש לבחור בפקודה Paragraph Rules בתפריט הצידי של חלון הפסקאות.





סימון האפשרות Rule Above וסימון התיבה Rule On ימקמו קו שאמור להיות מעל הפסקה, אך למעשה הוא יופיע בקו הבסיס של השורה הראשונה, על פי העיצוב שהגדרת (צבע, עובי, סגנון, צבע פערים וכדומה). כדי לשנות את מיקום הקו יש לבחור בשדה Offset ולשנות את הערך המופיע בו.

The projects walk you through the real-world process of creating documents, working with text and objects, applying formatting and styles, placing images, managing color, and outputting files. Exercise files accompany the training, allowing you to follow along and learn at your own pace.

באותה מידה אפשר ליצור קו מתחת לפסקה, אפילו בסגנון שונה. על מנת להעביר את הסגנון ליתר הפסקאות, השתמשו בכלי הטפטפת. סמנו את הפסקה שאתם רוצים לשנות, קחו את כלי הטפטפת ולחצו על זו שאתם רוצים לשאוב את העיצוב ממנה.

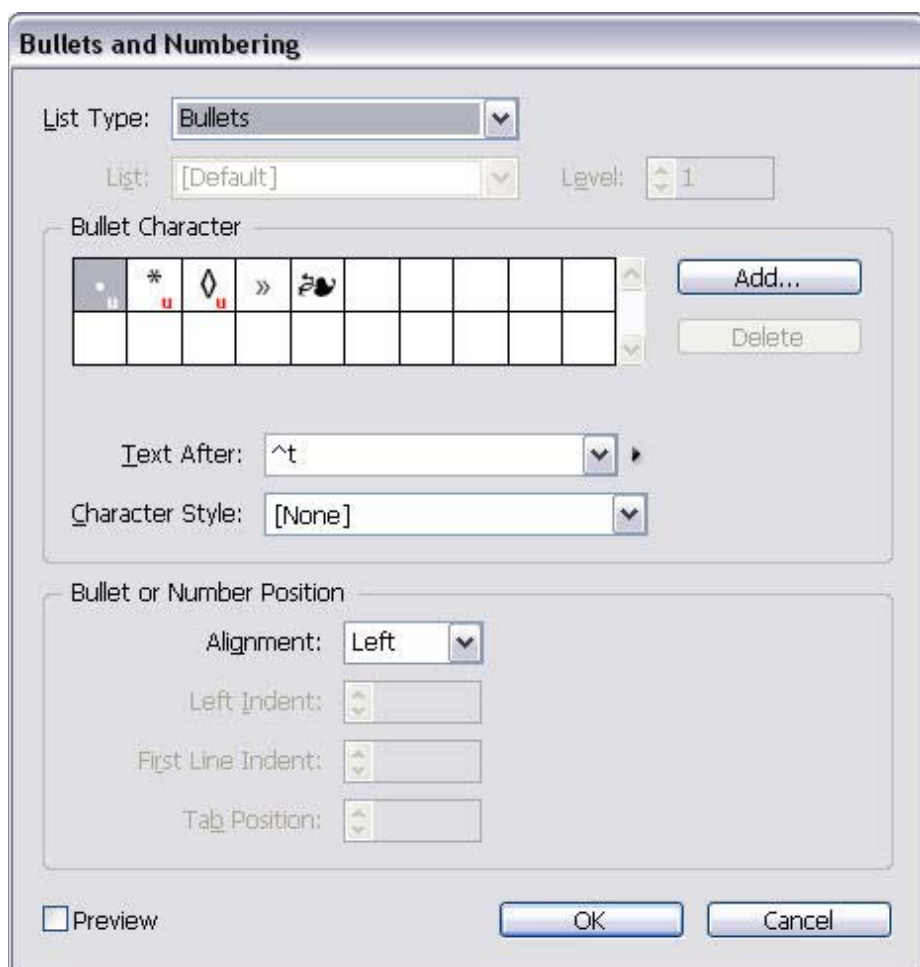
The projects walk you through the real-world process of creating documents, working with text and objects, applying formatting and styles, placing images, managing color, and outputting files. Exercise files accompany the training, allowing you to follow along and learn at your own pace.

Targeted toward beginning to intermediate users, the lessons cover the basic principles of InDesign CS2, from getting to know the workspace and tools to using advanced new features such as Object Layer Options and Object Styles.



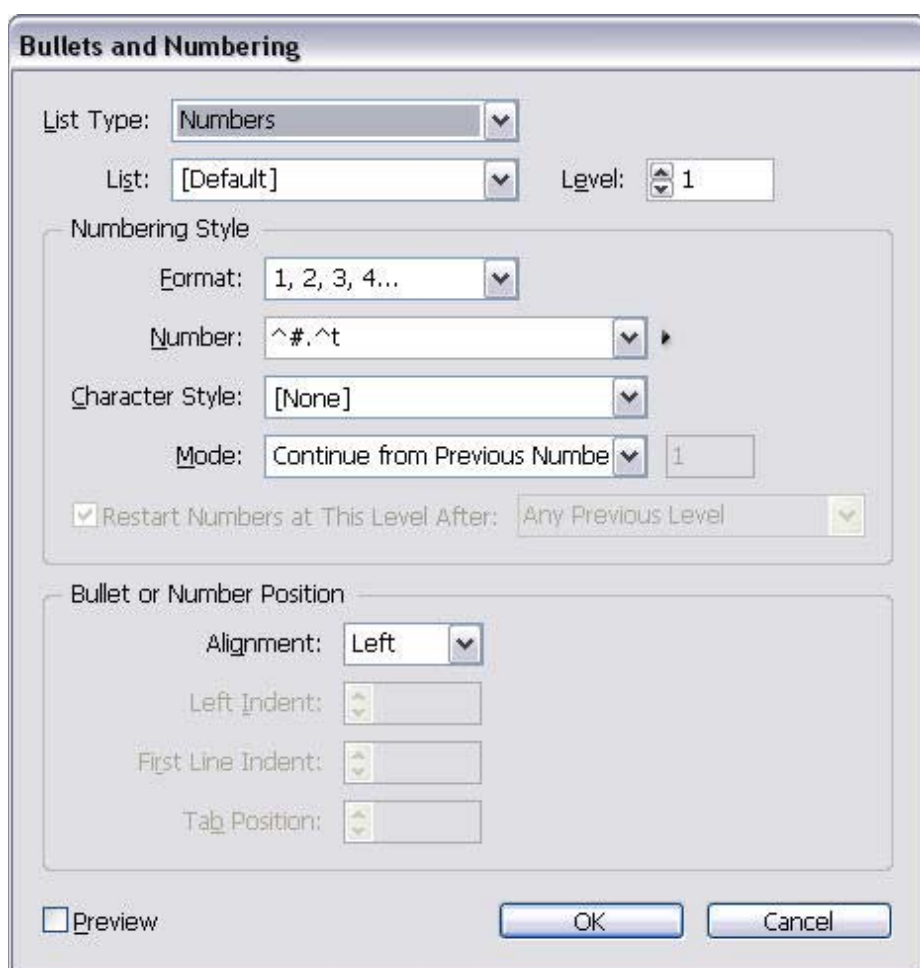
על מנת למספר רשימות (או ליצור תבליטים) יש לבחור בפקודה & Bullets
Numbering בתפריט הצידי של חלון הפסקאות.

הקלדה, ייבוא
ועריכת מלל



בשדה הראשון יש לבחור את סוג הרשימה (סדורה או לא סדורה). במידה
ובחרת בלא סדורה (תבליטים), תוכל לראות בשדה Bullet Character
את האפשרויות העומדות בפניך. במידה ותרצה תבליטים נוספים, לחץ על
הכפתור Add.





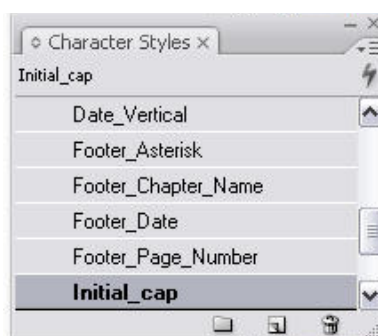
דרך מהירה ליצירת רשימות היא
באמצעות הכפתורים המתאימים
בחלון הפסקאות.

כאן ניתן לבחור סגנון מספור, מפריד בין מספור למלל, מספר התחלה, פונט, צבע, סגנון ומיקום.

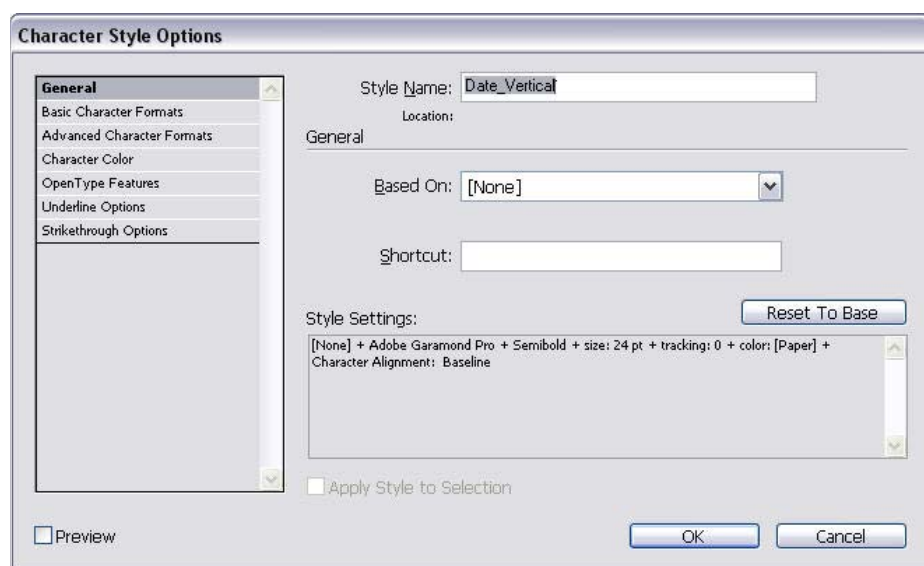


סגנונות מלל ופסקה

ישנם שני סוגים של סגנונות לעיצוב מלל - סגנונות תו (Character) וסגנונות פסקה (Paragraph). סגנון תו שומר מאפייני סגנון של תו (פונט, גודל, צבע וכדומה). חלון הסגנונות של התווים נמצא ב- Window > Type & Tables > Character Styles. ברגע שמסמנים שם סגנון בחלון הוא הופך להיות ברירת המחדל של מסגרות מלל חדשות. חלון הסגנונות של הפסקאות נמצא ב- Window > Type & Tables > Paragraph Styles. ברגע שמסמנים שם סגנון בחלון הוא הופך להיות ברירת המחדל של מסגרות מלל חדשות. סגנון זה שומר מאפייני תו ומאפייני פסקה.

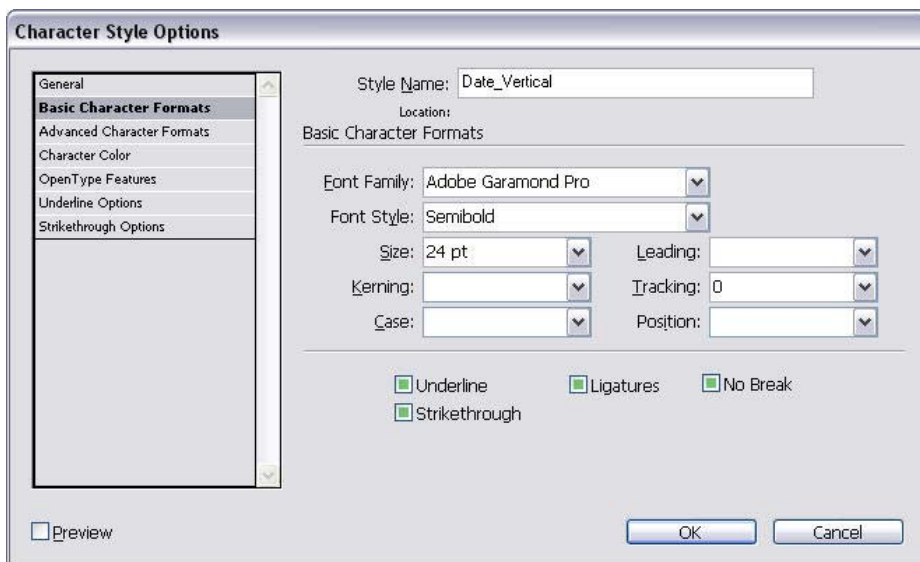


ישנן שתי דרכים ליצור סגנון: ליצור סגנון חדש לגמרי יש מאין או לעצב מלל במסמך וליצור סגנון שמבוסס על העיצוב שלו. לחיצה על כפתור New בחלון תיצור סגנון בחלון. לחיצה כפולה על שמו בחלון עריכת סגנון תפתח אותו לעריכה. במידה וסימנת משטח מלל בזמן יצירת הסגנון הוא ייקח את המאפיינים שלו, אם לא סימנת כלום, הסגנון יהיה חסר מאפיינים ותצטרך להגדיר לו את המאפיינים עתה.

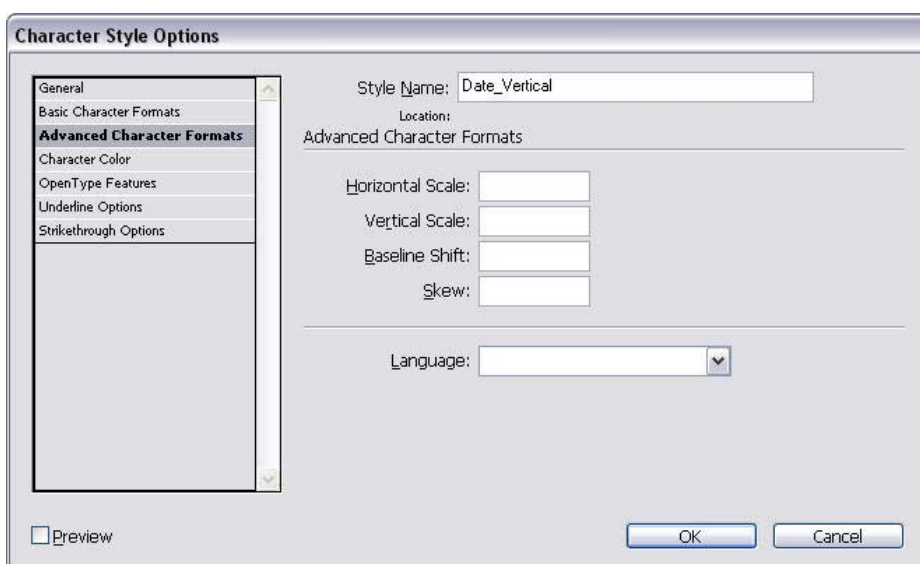


בחלון ניתן להעניק שם לסגנון, לבסס אותו על סגנון אחר ולהקצות עבורו קיצור מקשים. בשדה Basic Character Formats ניתן להגדיר את המאפיינים הבאים: פונט, סגנון, גודל, מרווח שורות, מרווח תווים, מרווח אותיות, אותיות רישיות וכדומה.

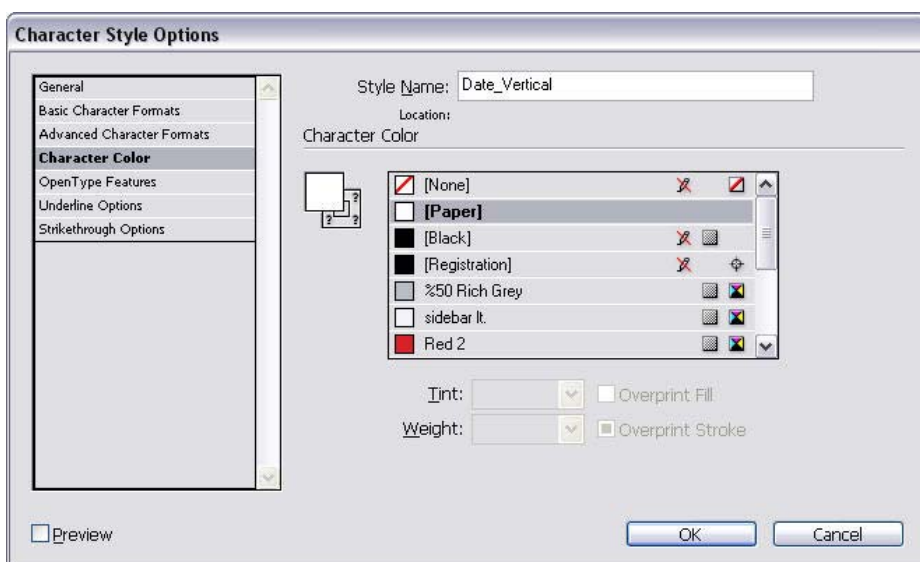




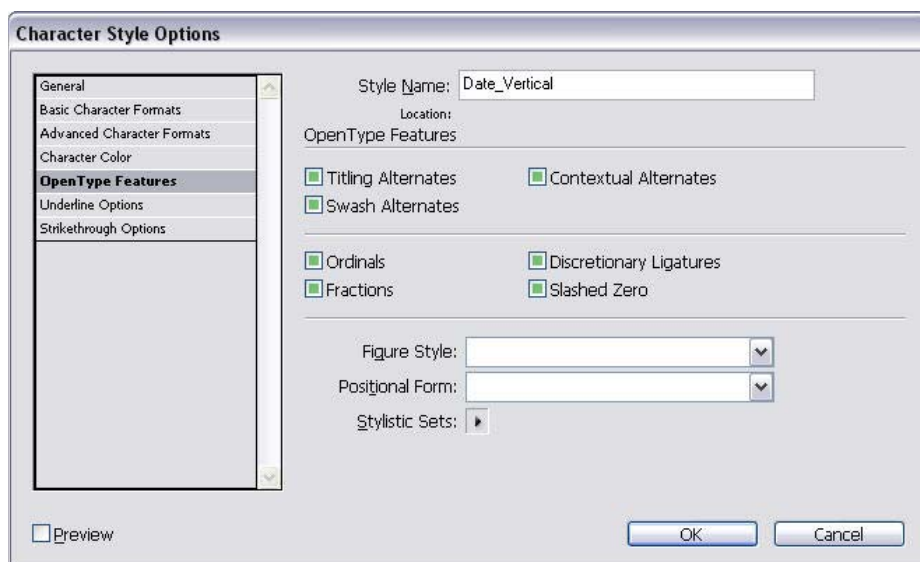
בשדה Advanced Character Formats ניתן להגדיר את המאפיינים הבאים:
הצרה/הרחבה, הגבהה/הנמכה, קו הבסיס, זווית הטיה.



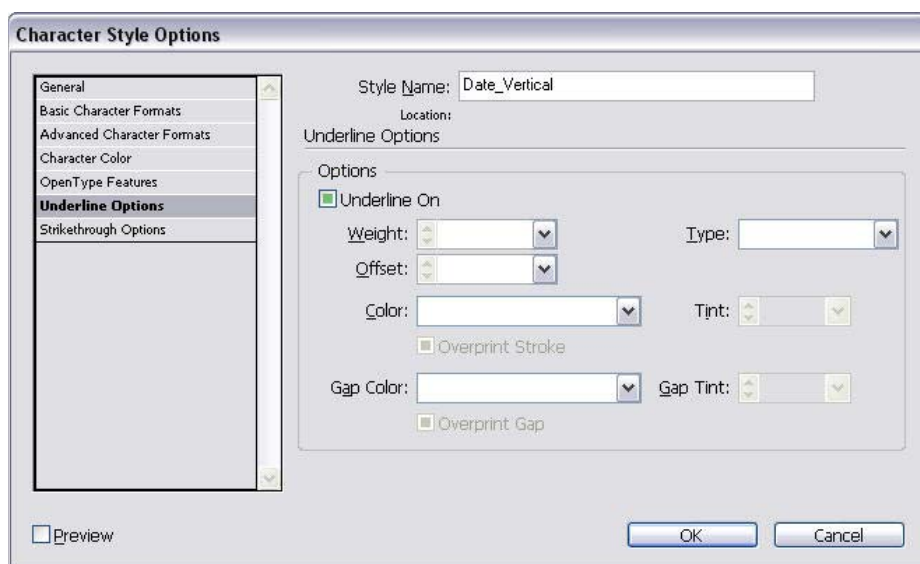
בשדה Character Color ניתן לבחור צבע עבור האותיות.



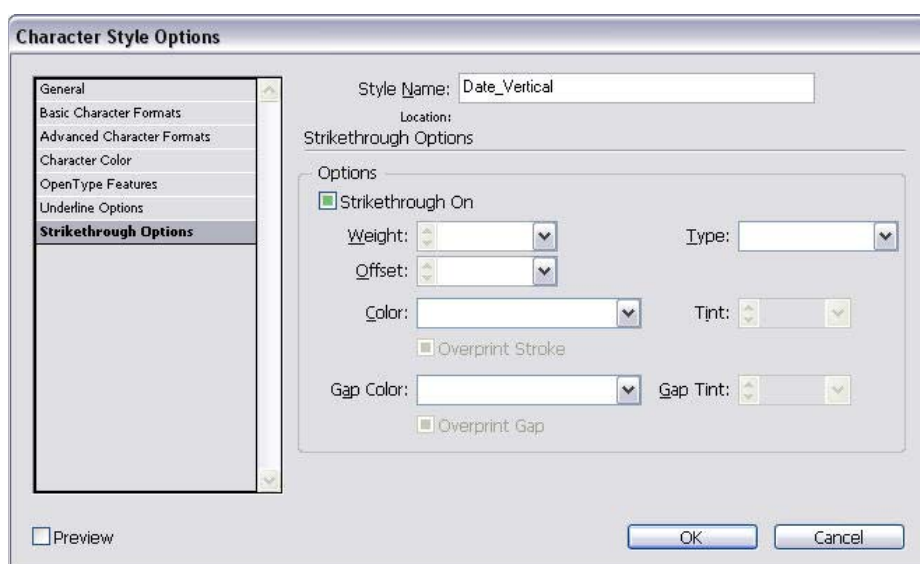
בשדה Open Type Features ניתן להגדיר הגדרות עבור פונטים מסוג Open Type.



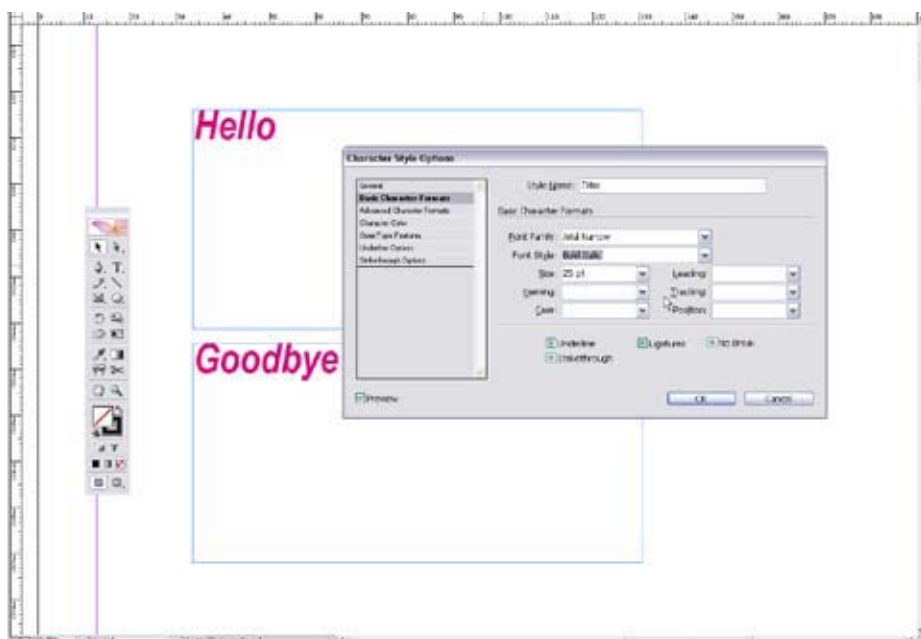
בשדה Underline Options ניתן להוסיף קו תחתי לסגנון ולקבוע את מאפייניו.



בשדה Strikethrough Options ניתן להוסיף קו חוצה לסגנון ולקבוע את מאפייניו.



כעת בכל פעם שתלחצו על שם הסגנון תגדיר את המשטח מלל המסומן או את זה שאתם עומדים לבנות לפי המאפיינים שלו. במידה ויצרתם סגנון ממשטח קיים, המשטח לא משתייך אוטומטית לסגנון ויש ללחוץ על שם הסגנון לאחר יצירתו. לחיצה כפולה על שם הסגנון ושינוי המאפיינים שלו ישנו את כל מסגרות המלל המבוססות על הסגנון.



במידה ותבחרו משטח מלל ותלחצו על None בחלון הוא יאבד את המאפיינים שלו.



במידה ותבחרו משטח מלל ותבחרו בפקודה Break Link To Style הוא יאבד את הקשר לסגנון, אך לא יאבד את המאפיינים שלו. בכל פעם שמופיע סימן + ליד סגנון, זה אומר שזה משטח שמבוסס על סגנון וחלק מההגדרות שלו שונו מקומית.

לחיצה על הכפתור Clear Overrides בחלון הפסקאות תבטל את השינויים המקומיים.

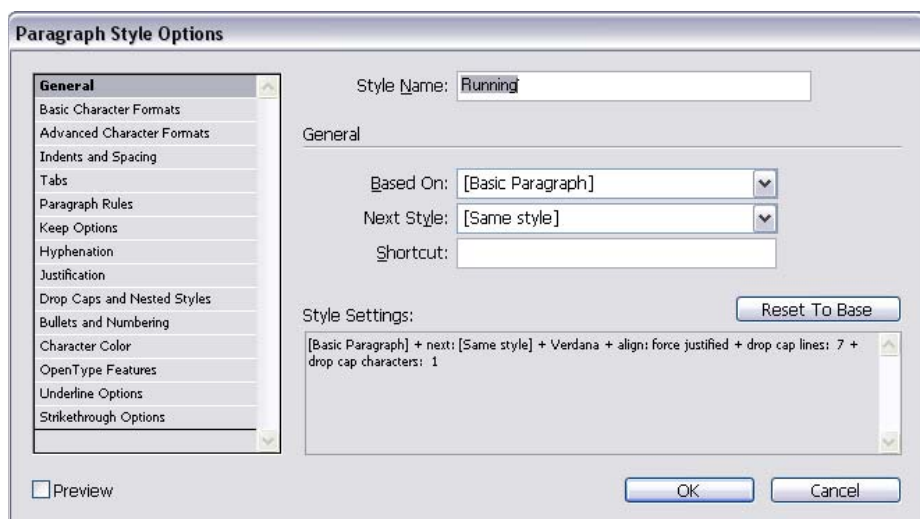


לחיצה עם CTRL תבטל רק את השינויים בתו ולחיצה עם CTRL+Shift תבטל את השינויים בסגנון פסקה בלבד.

כשמוחקים סגנון מהחלון, התוכנה תשאל איזה סגנון אמור להחליף אותו.



חלון הסגנון של הפסקה מכיל הרבה יותר אפשרויות מסגנון תו פשוט.



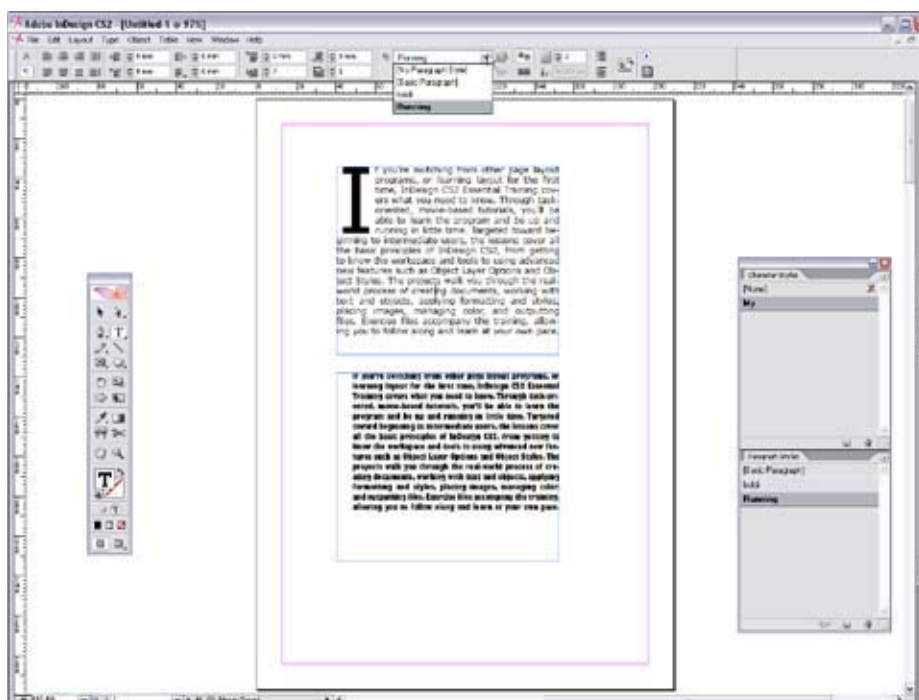
כל העמודות בצד מציגות את מאפייני התו מחלון סגנון הקו ואת כל אפשרויות עיצוב הפסקה שכבר ראינו. הרבה יותר נוח לעצב את הפסקה במסמך וליצור ממנה סגנון. דרך מהירה לבחור סגנון היא מחלון עריכת הפסקה.

[No Paragraph Style] ¶
[Basic Paragraph]
Timeline_Date
Article_Body
Article_Credit
Article_Head
Article_Intro_Paragraph_Body
Article_Title
BizStats_Body_with_Indent
BizStats_Head_Bold
BizStats_Subhead
Body
Body_Subhead
Caption_Black
Caption_Black_Large
Caption_Head_Black_Large
Caption_White
Chapter_Title
Headline_Red
Opener_Body
Opener_Head_Large
Opener_Head_Small
Quote_Black_Left_Align
Quote_Black_Right_Align
Quote_Credit
Quote_Grey
Timeline_Caption

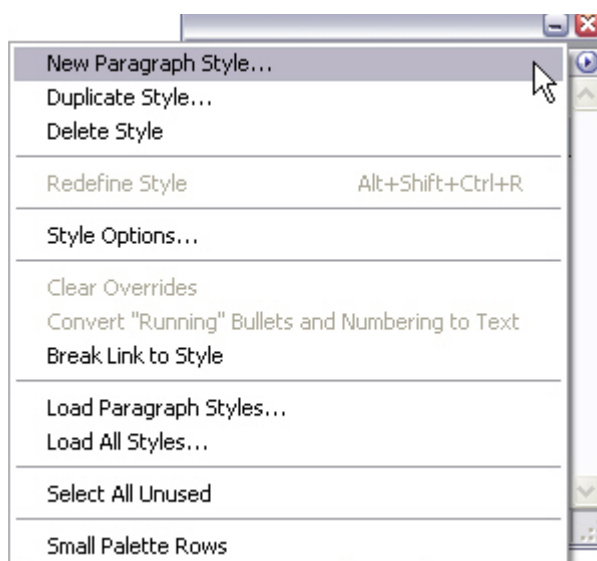
סוג סגנון מיוחד הוא סגנון מקושר שמאד מזכיר את הנושא של דף אב המבוסס על דף אב (יחסי הורה-ילד). שינוי של סגנון אב ישנה את כל המאפיינים המשותפים גם בסגנון ילד.



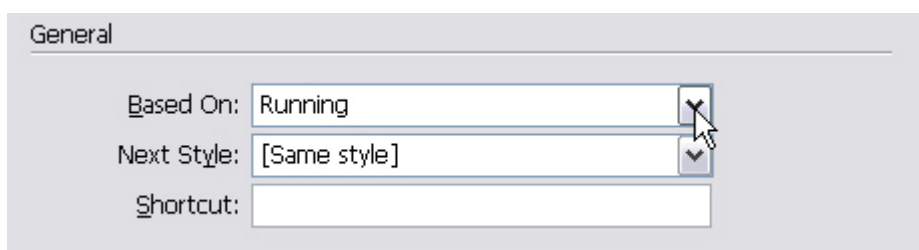
בדוגמא, למשל, הפסקה השנייה צריכה לקבל את אותו סגנון של הראשונה, למעט האות פתיח.



ממקמים את הסמן בפסקה הראשונה ויוצרים סגנון פסקה חדש (מהפסקה בתפריט הצידי שפותחת מייד תיבת שיחה).



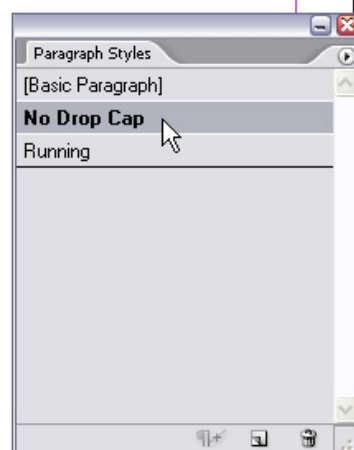
נותנים לו שם חדש, בשדה Based on בוחרים את הסגנון עליו מבססים אותו על הסגנון הקודם.



מחילים אותו על הפסקה השנייה.

If you're switching from other page layout programs, or learning layout for the first time, InDesign CS2 Essential Training covers what you need to know. Through task-oriented, movie-based tutorials, you'll be able to learn the program and be up and running in little time. Targeted toward beginning to intermediate users, the lessons cover all the basic principles of InDesign CS2, from getting to know the workspace and tools to using advanced new features such as Object Layer Options and Object Styles. The projects walk you through the real-world process of creating documents, working with text and objects, applying formatting and styles, placing images, managing color, and outputting files. Exercise files accompany the training, allowing you to follow along and learn at your own pace.

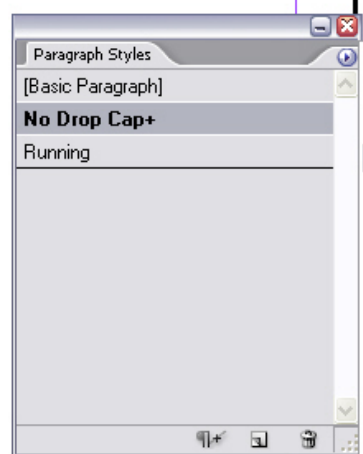
If you're switching from other page layout programs, or learning layout for the first time, InDesign CS2 Essential Training covers what you need to know. Through task-oriented, movie-based tutorials, you'll be able to learn the program and be up and running in little time. Targeted toward beginning to intermediate users, the lessons cover all the basic principles of InDesign CS2, from getting to know the workspace and tools to using advanced new features such as Object Layer Options and Object Styles. The projects walk you through the real-world process of creating documents, working with text and objects, applying formatting and styles, placing images, managing color, and outputting files. Exercise files accompany the training, allowing you to follow along and learn at your own pace.



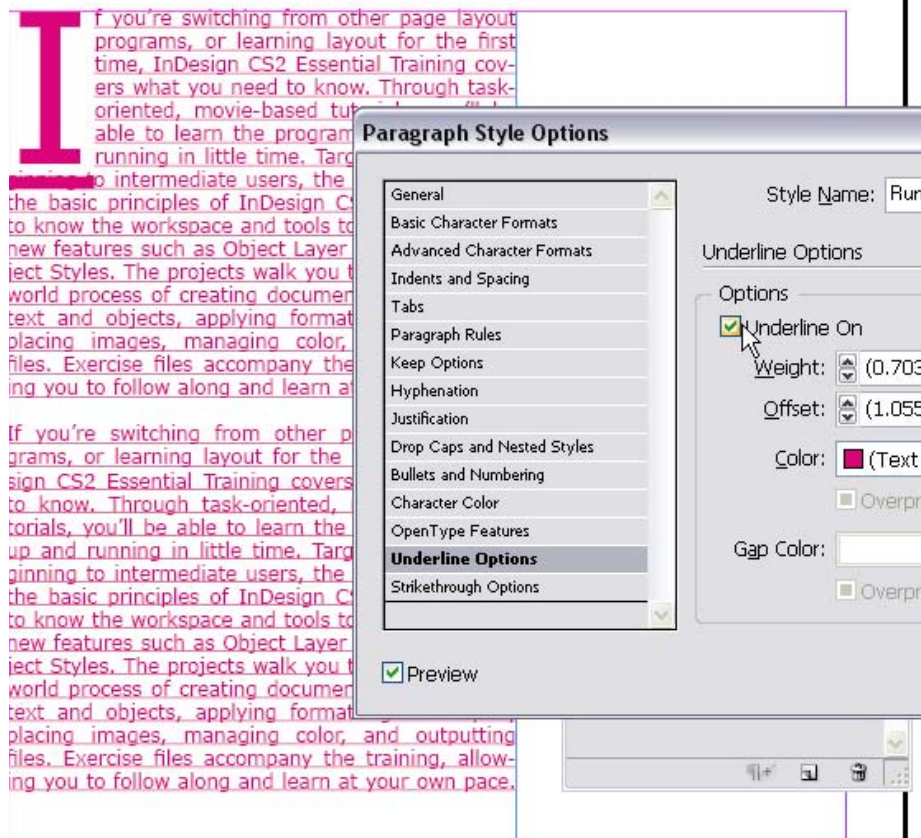
מבצעים את השינוי שרוצים וכשהסגנון מסומן בחלון בוחרים בפקודה **Redefine Styles** מהתפריט הצידי.

If you're switching from other page layout programs, or learning layout for the first time, InDesign CS2 Essential Training covers what you need to know. Through task-oriented, movie-based tutorials, you'll be able to learn the program and be up and running in little time. Targeted toward beginning to intermediate users, the lessons cover all the basic principles of InDesign CS2, from getting to know the workspace and tools to using advanced new features such as Object Layer Options and Object Styles. The projects walk you through the real-world process of creating documents, working with text and objects, applying formatting and styles, placing images, managing color, and outputting files. Exercise files accompany the training, allowing you to follow along and learn at your own pace.

If you're switching from other page layout programs, or learning layout for the first time, InDesign CS2 Essential Training covers what you need to know. Through task-oriented, movie-based tutorials, you'll be able to learn the program and be up and running in little time. Targeted toward beginning to intermediate users, the lessons cover all the basic principles of InDesign CS2, from getting to know the workspace and tools to using advanced new features such as Object Layer Options and Object Styles. The projects walk you through the real-world process of creating documents, working with text and objects, applying formatting and styles, placing images, managing color, and outputting files. Exercise files accompany the training, allowing you to follow along and learn at your own pace.



אם נחזור כעת לסגנון הורה ונבצע שינוי בו שמשותף גם לסגנון ילד, השינוי ישתקף בשניהם.

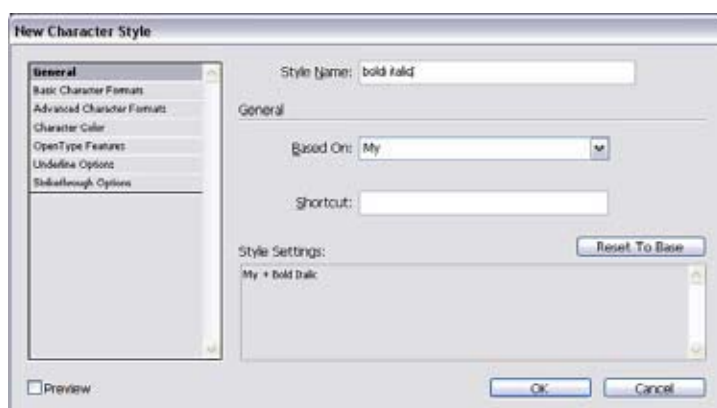


סגנון מקוון

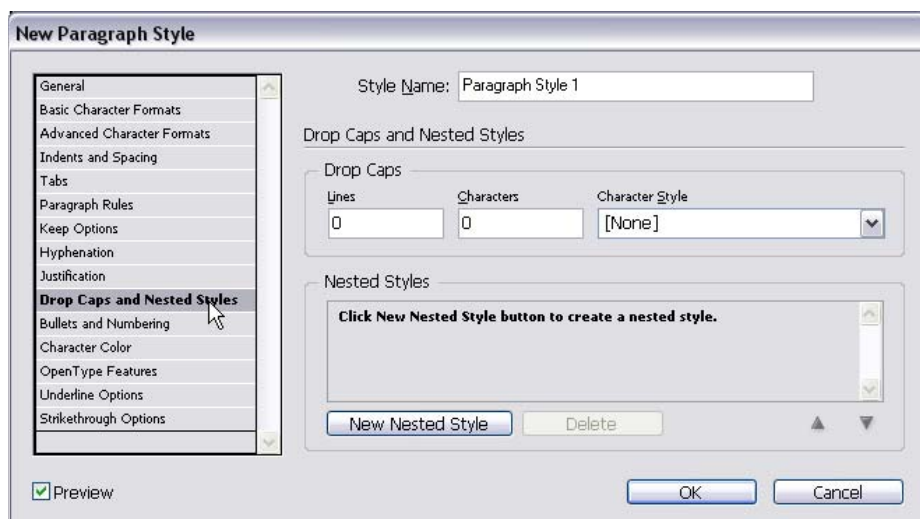
דבר נוסף שניתן לעשות הוא להשתמש בסגנון מקוון. סגנון מקוון הוא סגנון פסקה שלחלק מהתווים בו יש סגנון תו שונה מהתווים האחרים. כדי לעשות את זה יש לעצב פסקה עם סגנון משתנה.

If you're switching from other page layout programs, or learning layout for the first time, InDesign CS2 Essential Training covers what you need to know. Through task-oriented, movie-based tutorials, you'll be able to learn the program and be up and running in little time. Targeted toward beginning to intermediate users, the lessons cover all the basic principles of InDesign CS2, from getting to know the workspace and tools to using advanced new features such as Object Layer Options and Object Styles. The projects walk you through the real-world process of creating

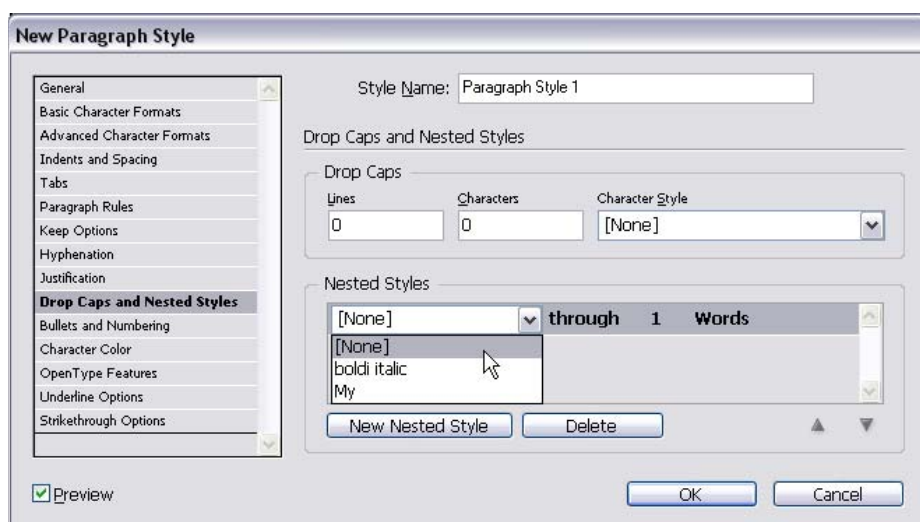
נסמן את המילים השונות וניצור מהן סגנון תו.



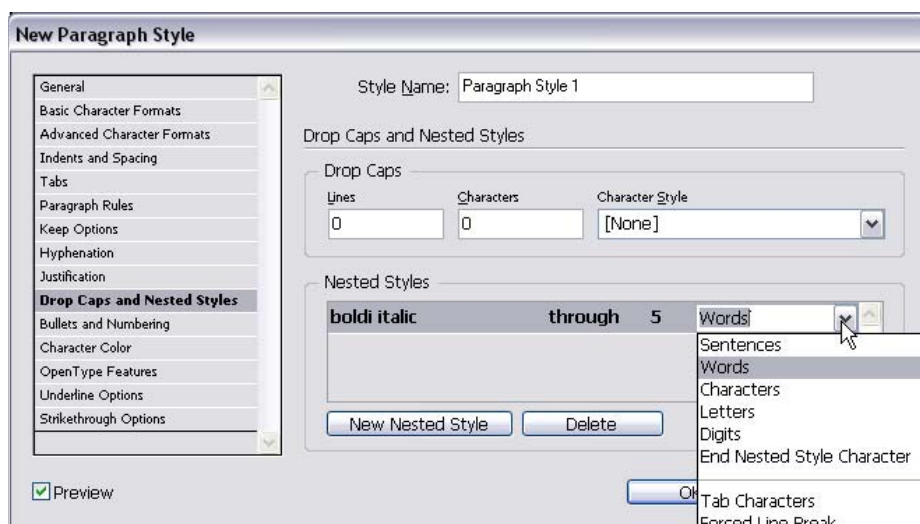
כעת נמקם את הסמן בפסקה (לא היכן שיש מילים בסגנון שיצרנו הרגע)
וניצור סגנון פסקה.



בחלון סגנון הפסקה נבחר בקטגוריה Drop Caps and Nested Styles. במידה וכבר יש בשדה Nested Styles סגנון כלשהו, נמחק אותו. כעת לחץ על כפתור New Nested Styles ונבחר את הסגנון שיצרנו מקודם.



שימו לב שכל שדה ליד שם הסגנון הוא מאפיין ניתן לשינוי.

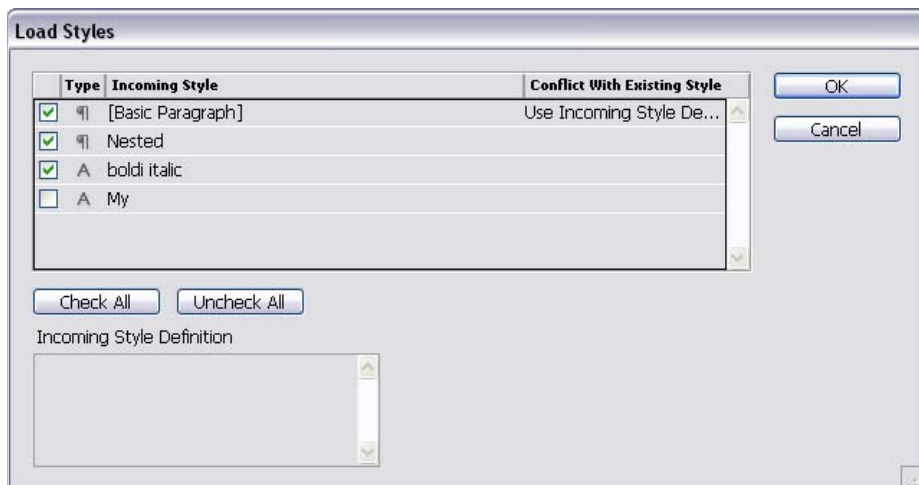


כעת כשנכיל את הסגנון על פסקה הוא יקבל את שניהם.

כל שינוי של אחד מהם ישתקף מייד במסמך.

טעינת סגנון

על מנת לטעון סגנונות מקובץ אחר יש לגשת לתפריט הצידי בחלון ולבחור בפקודה Load Paragraph / Character Styles (תלוי באיזה חלון סגנון אתם נמצאים) או לבחור בפקודה Load All Styles (אין הרבה הבדל ביניהן, תמיד תוכלו לבחור את מי לייבא). כעת בחרו את הקובץ ממנו אתם רוצים לייבא את הסגנונות ובחלון שייפתח בחרו את הסגנונות הרצויים לכם.

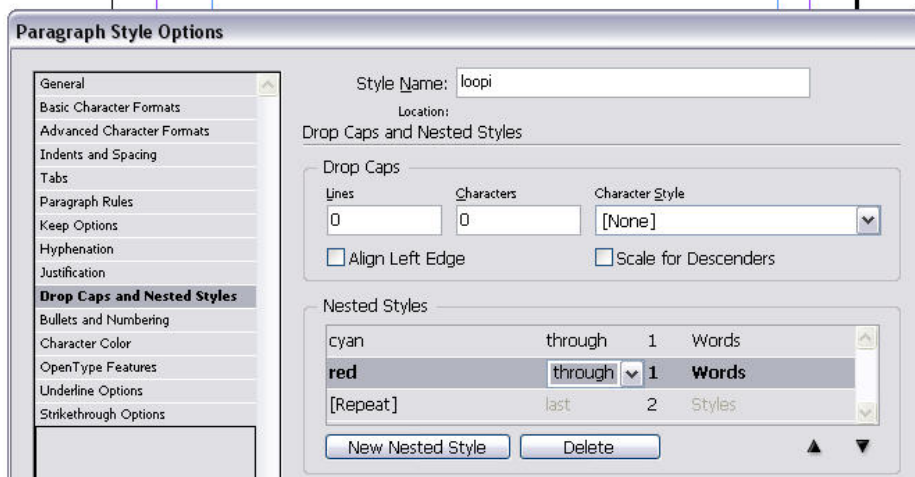


סגנון מקוון בלולאה

אחד החידושים המבריקים בתוכנה באמצעותו ניתן ליצור סגנון מלל מתחלף בפסקה (לכל מילה, לכל שתי מילים וכדומה).

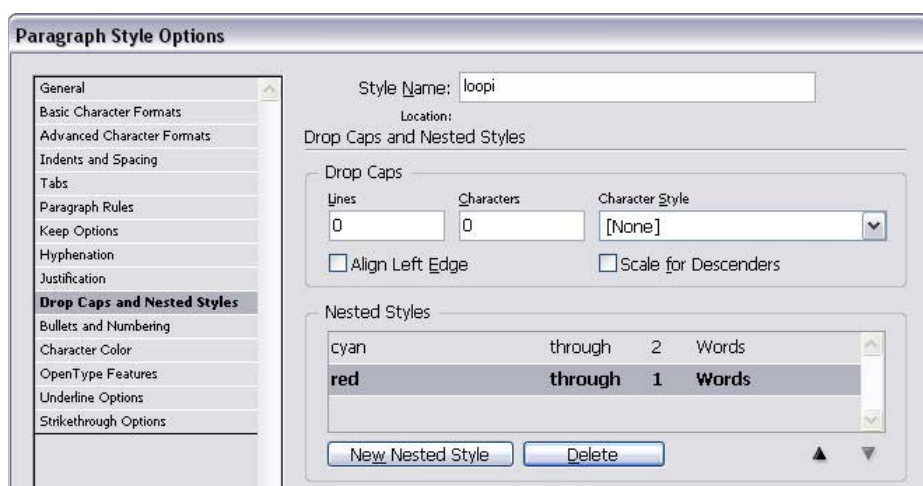
1. יוצרים לפחות שני סגנונות תו.
2. יוצרים סגנון פסקה והולכים לשדה - Drop Caps and nested styles.
3. יוצרים לפחות שתי שורות בחלונית Nested styles ובחרים בסגנונות הרצויים.

The integument covers the body and protects the deeper tissues from injury, from drying and from invasion by foreign organisms; it contains the peripheral endings of many of the sensory nerves; it plays an important part in the regulation

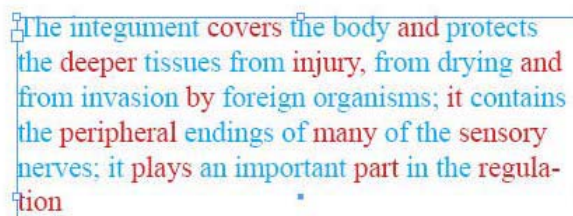


דרך מהירה מאד להחיל סגנון היא באמצעות לחיצה על כפתור Quick Apply בחלון Control.

4. יוצרים שורה שלישית ובוחרים באפשרות Repeat.



והנה התוצאה:



חלון העמודים

יתרונה הגדול של תוכנת אינדיזיין נעוץ, כמובן, ביכולת שלה ליצור ולנהל מסמכים מרובי עמודים באמצעות פיצ'רים מתקדמים כמו: מספור עמודים או מסמכי אב.

11

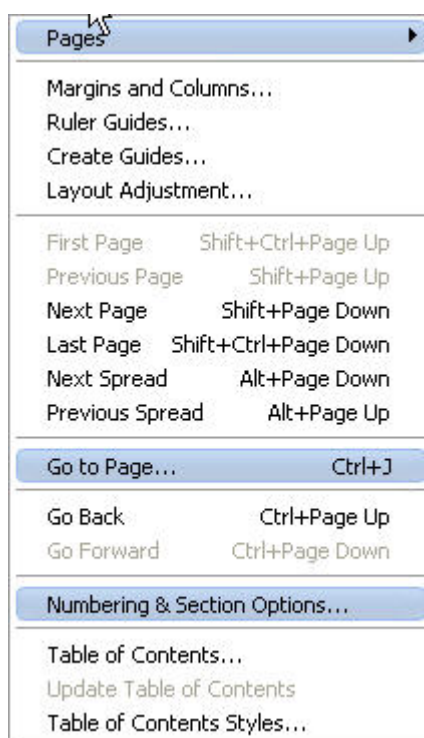
- ניווט בין עמודי המסמך
- יצירת דפי אב

ניווט בין עמודי המסמך

ניווט בין העמודים השונים יכול להתבצע באמצעות דפדוף בחלון ה- Status. כולל הקלדה של העמוד הרצוי.

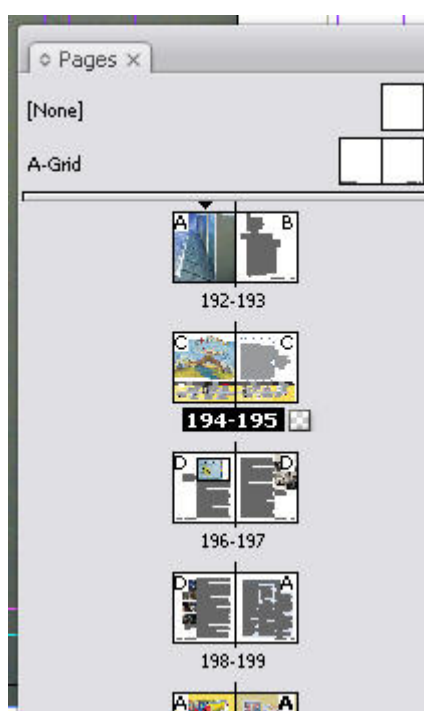
192

הניווט יכול להתבצע גם דרך תפריט Layout ובחירה בפקודות הדפדוף: First, Previous, Next, Last Page לדפדוף בין עמודים או Next/Previous Spread לדפדוף בין צמדי עמודים.



קיצור חביב- צירוף המקשים **ctrl+j** ולאחר מכן הקשת מספר העמוד, יובילו אל העמוד הרצוי (הקיצור פשוט מסמן את מספר העמוד בחלון סטאטוס).

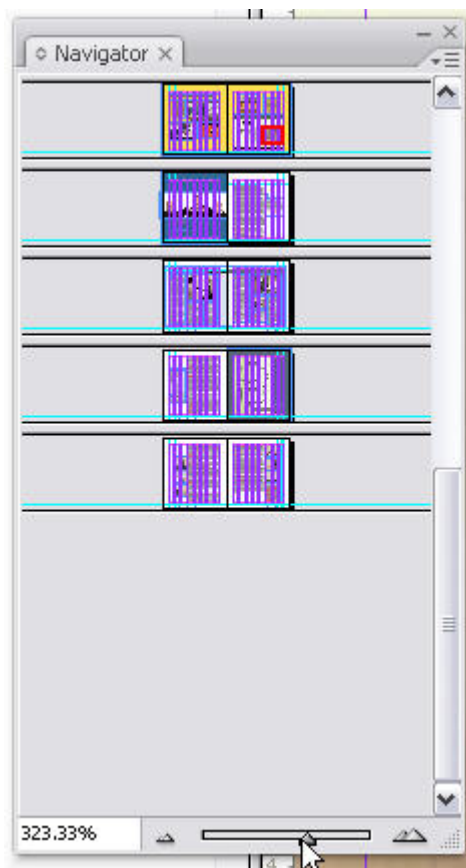
לחיצה כפולה על אייקון העמוד הרצוי בחלון Pages (F12) תוביל גם היא לעמוד המתאים.



ניתן גם לגשת לחלון ה-Navigator שמתפקד בדיוק כמו המקביל שלו בפוטושופ. התיב Navigator <Object & Layout Window יפתח את החלון. חשוב לשים לב לפקודה View all Spreads בתפקיד הצדי של החלון.

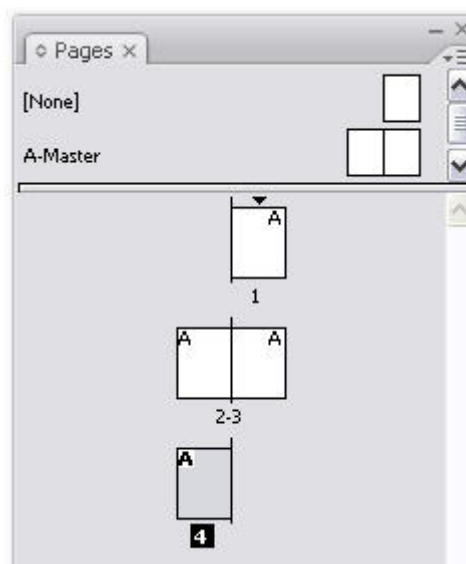


פקודה זו מאפשרת לדפדף בין צמדי עמודים בחלון.

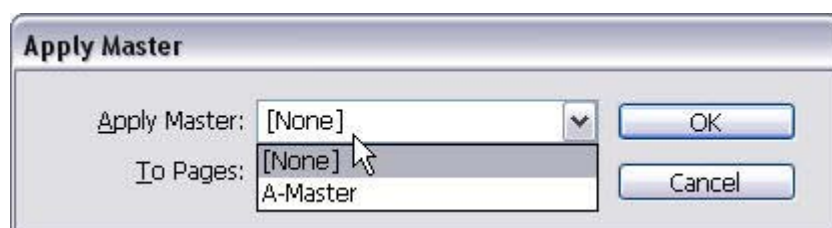


וכמובן שתמיד ניתן לחזור לכלי היד הישן והטוב.

שימו לב שעל כל עמוד בחלון Pages במסמך חדש כתוב A, כלומר שייך למאסטר A.

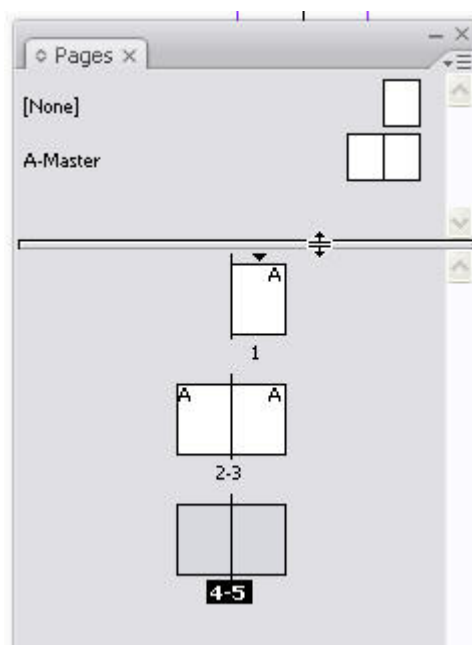


אם לוחצים פעמיים על המאסטר A ומבצעים בו את העריכה, זה ישפיע על כל העמודים המשויכים למסמך אב זה. כדי להחיל אותו על עמודים שאינם שייכים לו, יש ללחוץ עליהם קליק ימני ולבחור ב: Apply Master to Pages ולבחור באיזה מאסטר מדובר.

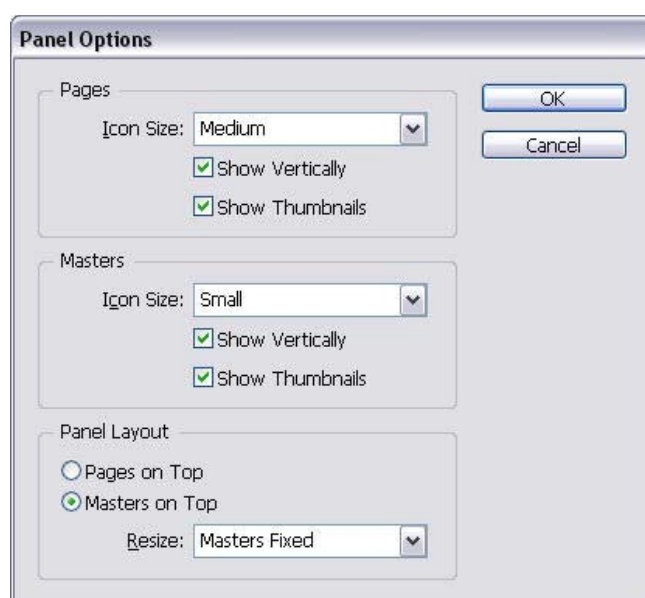


ארגון דפים בחלון Pages

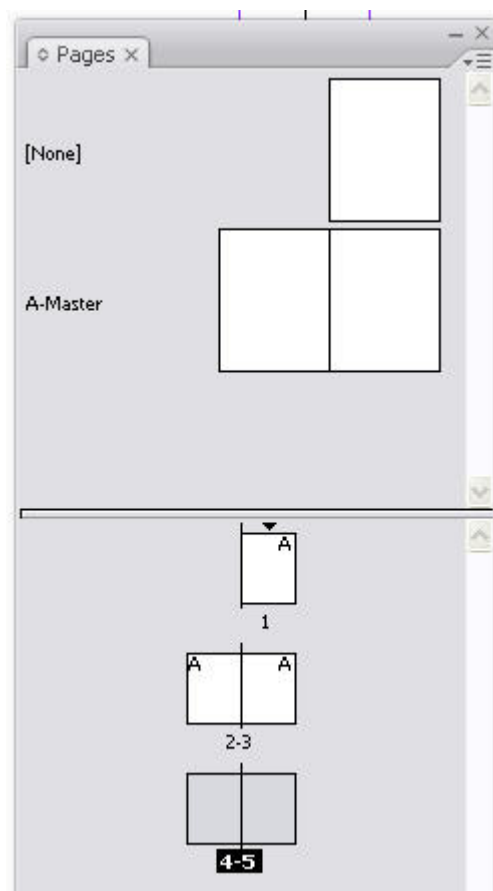
החלק העליון של החלון מציג את דפי האב, החלק התחתון את דפי המסמך, ניתן לשנות את הגודל של כל חלק.



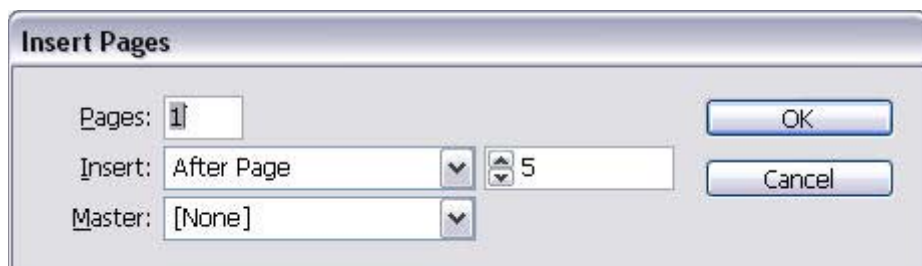
הפקודה Panel Options בחלון הצידי מאפשרת לשנות את מאפייני התצוגה.



ניתן לקבוע את גודל האייקונים של דפי האב והדפים הרגילים, לקבוע אם הם מוצגים אנכית, להפוך את הסדר שלהם ולקבוע מה קורה לשטח של האייקונים (המלבן של דפי האב והמלבן של דפים רגילים) כשמגדילים את החלון (Resize).



כדי להוסיף דפים למסמך יש מספר דרכים. דרך אחת היא לסמן את העמוד שאחריו רוצים להוסיף עמוד (לחיצה כפולה עליו) ולחיצה על האייקון של דף חדש. דרך שנייה היא להשתמש בפקודה **Layout > Pages > Add Page**. כשרוצים להוסיף מספר עמודים, יש להשתמש בפקודה **Layout > Pages > Insert Pages** או ללחוץ עם מקש **Alt** על האייקון של הוספת דף חדש.



בתיבת השיחה שתיפתח ניתן להגדיר כמה דפים להוסיף, אחרי איזה דף ועל איזה דף אב הוא מבוסס. אפשר גם לגשת לתפריט הצדדי בחלון ולבחור בפקודה **Insert Pages**.

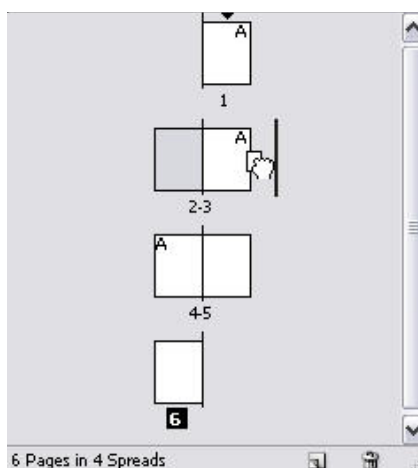
מיקום עמודים

על מנת לשנות מיקום של דפים, יש לסמן את הדפים ולגשת לפקודה **Move Pages** שבתפריט הצדדי בחלון.





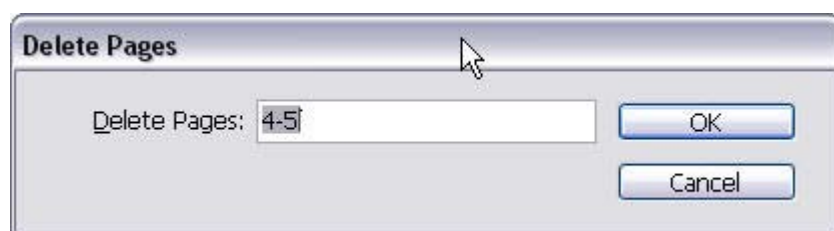
בחלון יש לבחור את העמוד אותו רוצים להזיז, לבחור את היעד שלו (אחרי או לפני איזה עמוד) כשניתן גם להעבירו למסמך אחר (בתנאי שהוא פתוח). ניתן גם להשתמש בפקודה **Layout > Pages > Move Page**.
אך כמובן שהדרך הפשוטה והאינטואיטיבית ביותר היא פשוט לגרור אותם (את העמודים הרצויים) לאן שרוצים (כולל כמה עמודים יחד).



מחיקת דפים

על מנת למחוק דפים, יש לסמן את הדפים ולגשת לפקודה **Delete Page** או **Delete Spread** שבתפריט הצדדי בחלון.

שימוש בפקודה **Layout > Pages > Delete Page** יפתח תיבת שיחה בה ניתן להגדיר מחיקה מאיזה עמוד לאיזה עמוד.



הדפים הנבחרים הם אלו שפעולות העריכה עובדות עליהן, ה"מוצבעים" הם אלה שרואים.

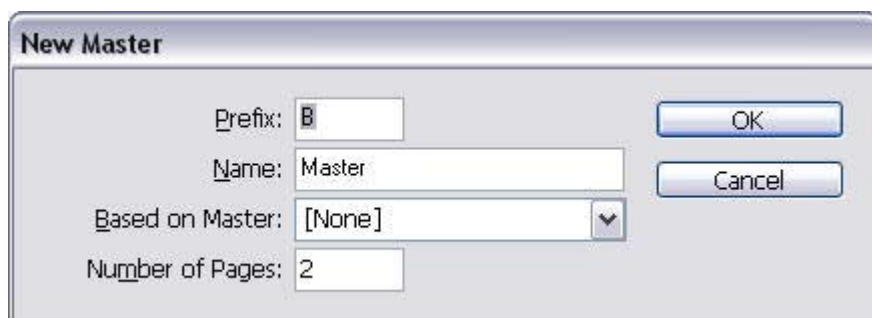


צריך לזכור שיש הבדל בין לסמן דפים בחלון לבין להצביע על דפים. דף שהמספר שלו מושחר הוא "מוצבע", דף שהאייקון שלו אפור הוא "נבחר".



יצירת דפי אב

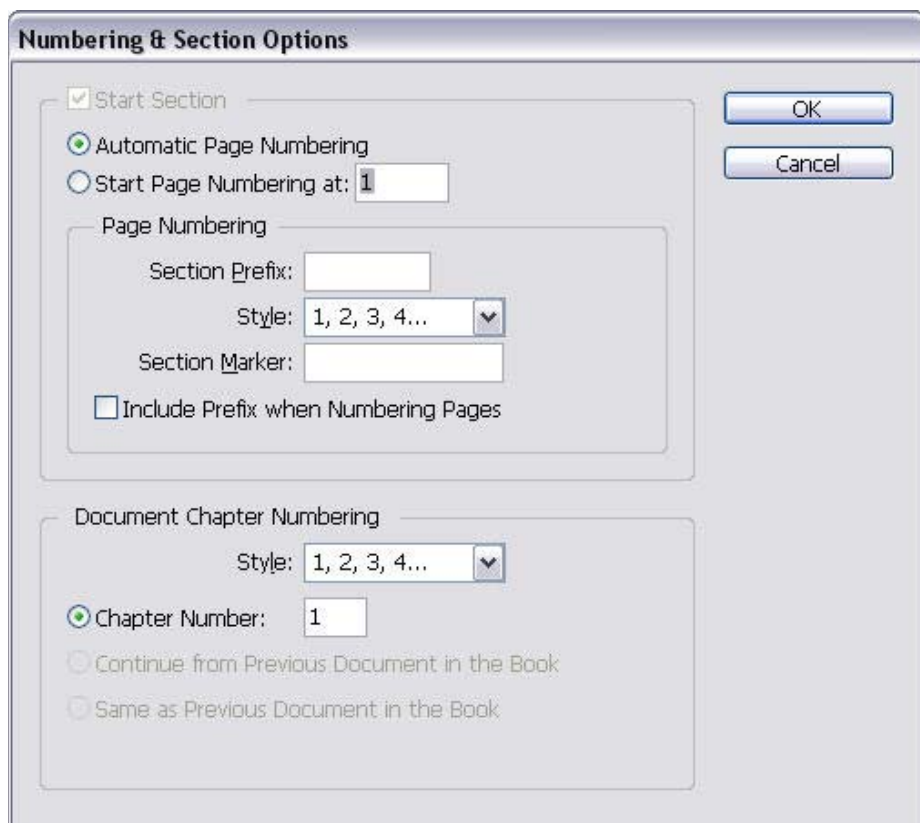
כאמור כשיוצרים מסמך חדש דף האב A מופעל על כולם. כדי ליצור מסמך אב חדש יש לבחור בפקודה New Master מהתפריט הצידי בחלון.



בתיבת השיחה אפשר לקבוע את אות הקידומת של הדף, את שמו ואת מספר העמודים בו (בהמשך ביסוס על דף אב אחר).

מספור עמודים

כדי למספר באופן אוטומטי, יש לגשת לעמוד האב, לבנות משטח מלל ולבחור בפקודה Type > Insert Special character > Markers > Current Page Number. פקודה זו תוסיף את האות "A" שמסמלת Auto. כל עמוד פנימי שמבוסס על העמוד אב יקבל מספור אוטומטי. כדי לשנות את התחלת המספור, יש לסמן בחלון הדפים את הדף הרצוי ובתפריט הצידי לבחור בפקודה Numbering & Sections Options ובשדה Start Page Numbering להקליד את הערך הרצוי.



פעולה זו תשנה את מספור העמודים. כמו כן אפשר לשנות את סוג המספור (Style), לבחור קידומת (Section Prefix) ולבקש להציג אותה (Include Prefix When Numbering Pages).

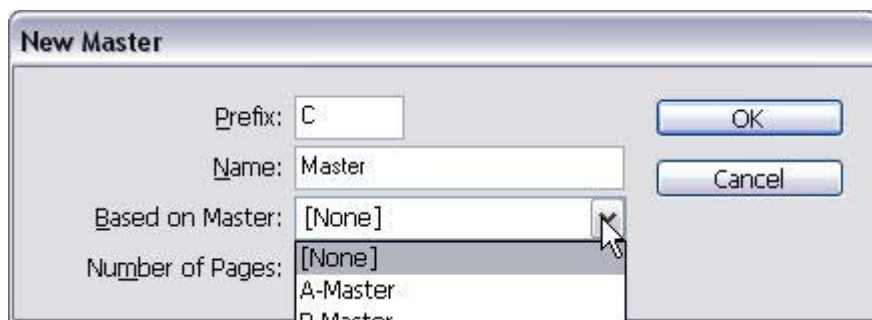


המשך בעמוד...

כדי ליצור המשך בעמוד מסוים, יש לבנות מסגרת מלל שחופפת על המסגרת ממנה רוצים להמשיך, לכתוב מה שרוצים (למשל: "המשך בעמוד...") ואז להוסיף Special Character <<Markers <Next Page Number.

מסמך אב מבוסס מסמך אב

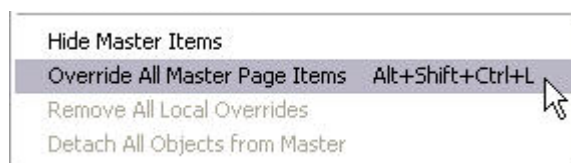
מסמך מסוג זה מאפשר יצירת תתי קטגוריות. למשל, מסמך אב של מגזין ומסמך אב-ילד של עמודי קומיקס במגזין שמבוסס על מסמך האב. דרך אחת לעשות את זה היא להגדיר בעת יצירת מסמך אב חדש שהוא מבוסס על מסמך אב אחר.



דרך אחרת היא לסמן את מסמך האב הרצוי ועם Alt ללחוץ על מסמך האב עליו רוצים לבסס אותו.

עריכת אובייקט המשוך לדף אב

במידה ורוצים לערוך אובייקט ששייך לדף אב וממוקם בדף "רגיל", זה בלתי אפשרי. על מנת לערוך בכל זאת (לעשות לו Override) יש ללחוץ עליו עם המקשים Shift+CTRL וזה מסמן אותו. עם זאת הוא עדיין קשור לאובייקט המקורי בדף אב. בחירה בפקודה Override all Master Page Items תאפשר עריכה של כל העצמים בעמוד המבוסס על עמוד האב.



החלת דף אב על עמוד

ישנן מספר דרכים להחלת דף אב על דף רגיל.

1. סימון הדף ובחירה בפקודה Apply Master to Pages מהתפריט הצדדי בחלון הדפים. (אפשר גם עם קליק ימני על הדף ובחירה באותה פקודה).
2. גרירה של אייקון דף אב אל העמוד המתאים.
3. סימון העמוד הרצוי והקלקה עם מקש Alt על עמוד האב הרצוי.



ארגון מסמכים ארוכים

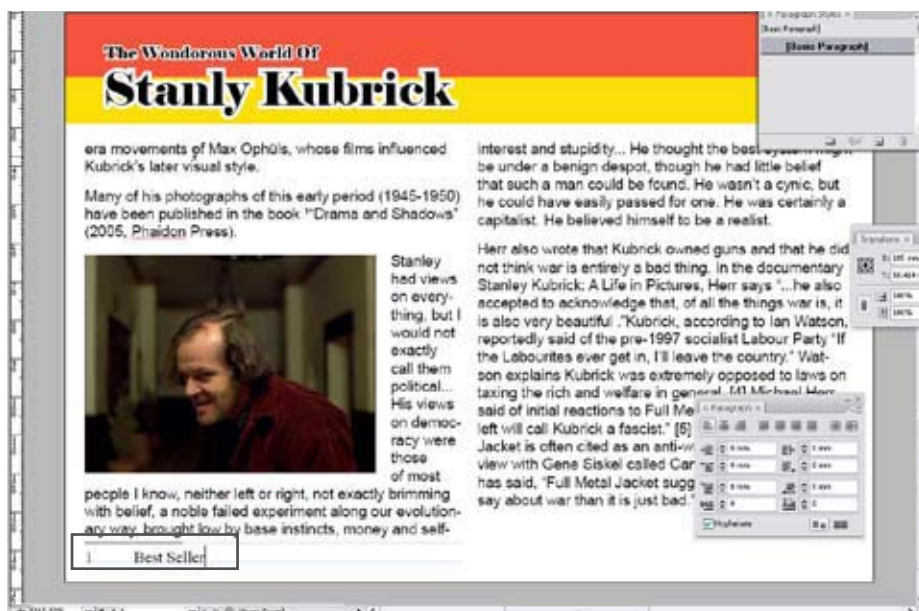
בפרק זה נסקור כמה מהכלים המתקדמים של התוכנה שיעזרו לנו בארגון והתמצאות במסמכים מרובי עמודים.

12

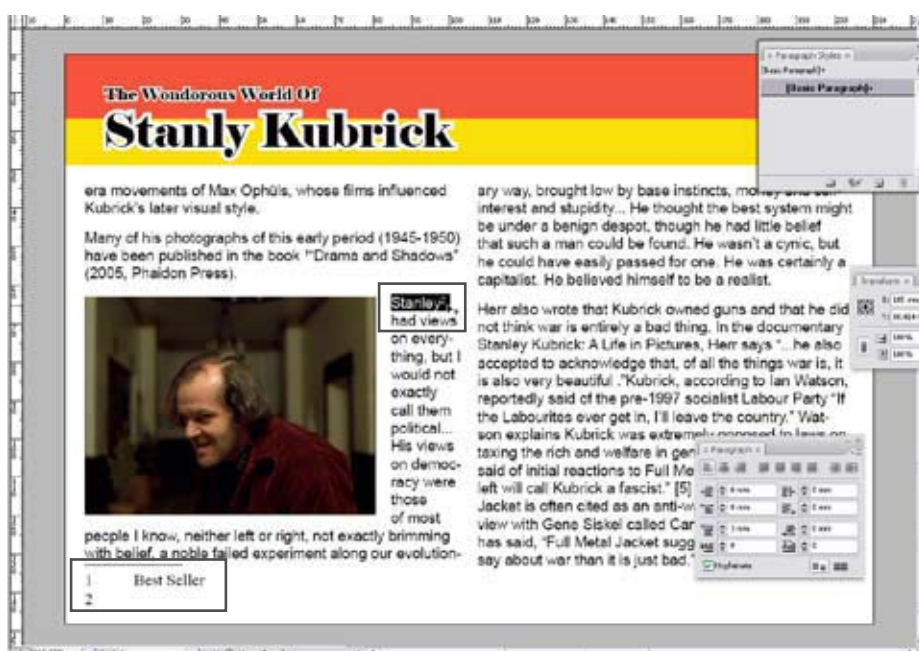
- הערות שוליים
- חלוקה לרמות
- חיפוש והחלפה של מלל
- חלון הערות

הערות שוליים

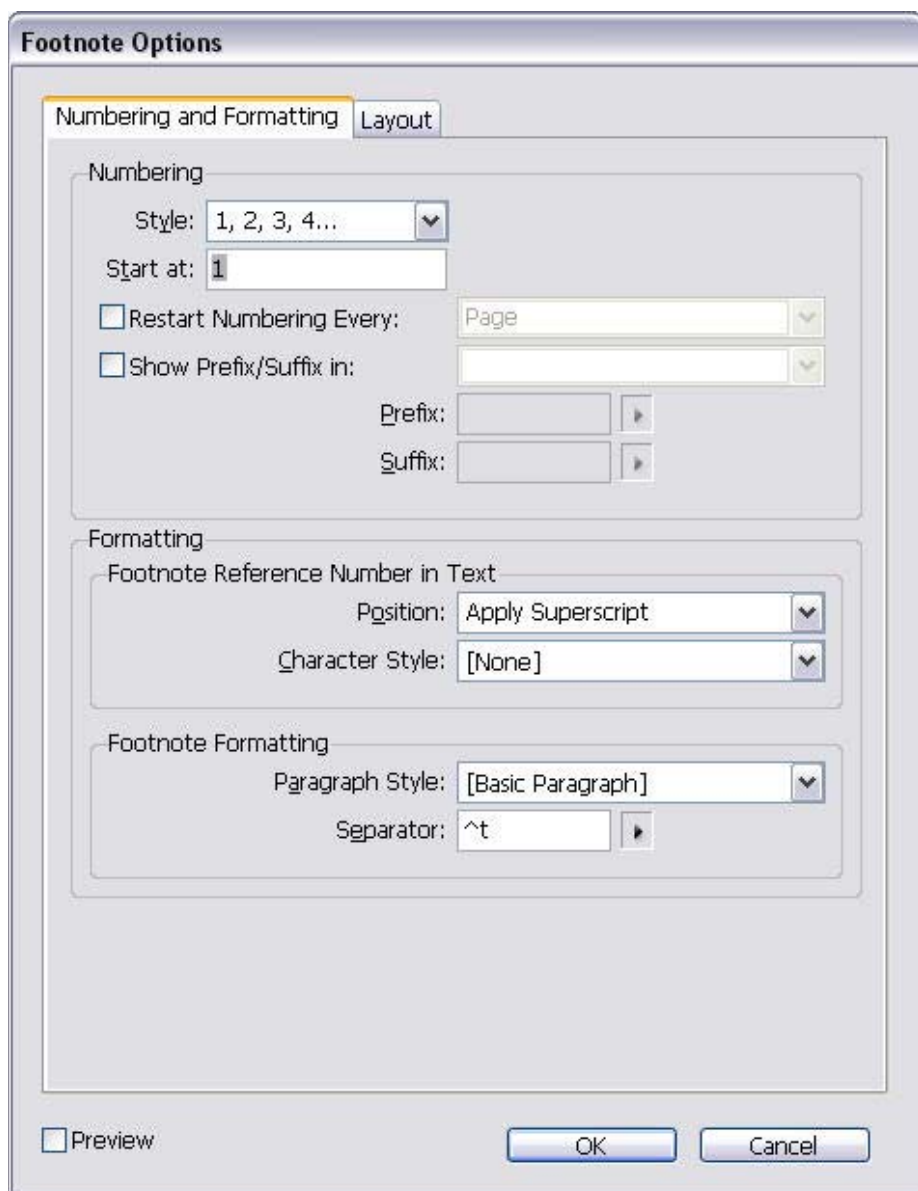
על מנת להוסיף הערת שוליים, יש לסמן את המילה הרצויה, ולגשת ל-
Type > Insert Foot Note. מייד מתחת לטור הוא מוסיף את הספרה (1) ואז
ניתן להקליד את ההערה הרצויה.



באותה מידה ניתן להמשיך ולהוסיף הערות, כשמעל המילה המוערת תתווסף
הספרה המתאימה בקטן.



על מנת לערוך את הערות השוליים ניתן לגשת לפקודה Type > Document
> Footnotes Options.

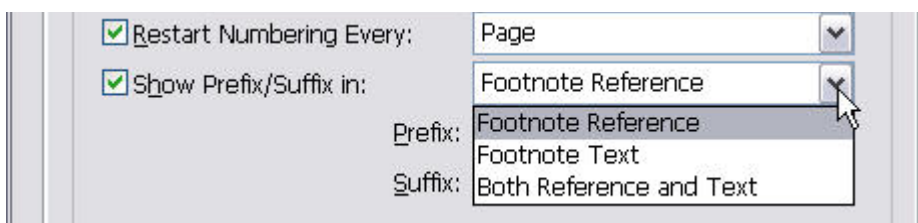


בלשונית Numbering and Formatting ניתן לבחור את ההגדרות הבאות:
Style - סוג המספור.

Start At - התחלת המספור.

Restart Numbering Every - אפשרות ההגדרה מתי המספור מתחיל מחדש.

Show Prefix/Suffix - מאפשר להוסיף קידומת או סיומת למלל המוער או להערה.



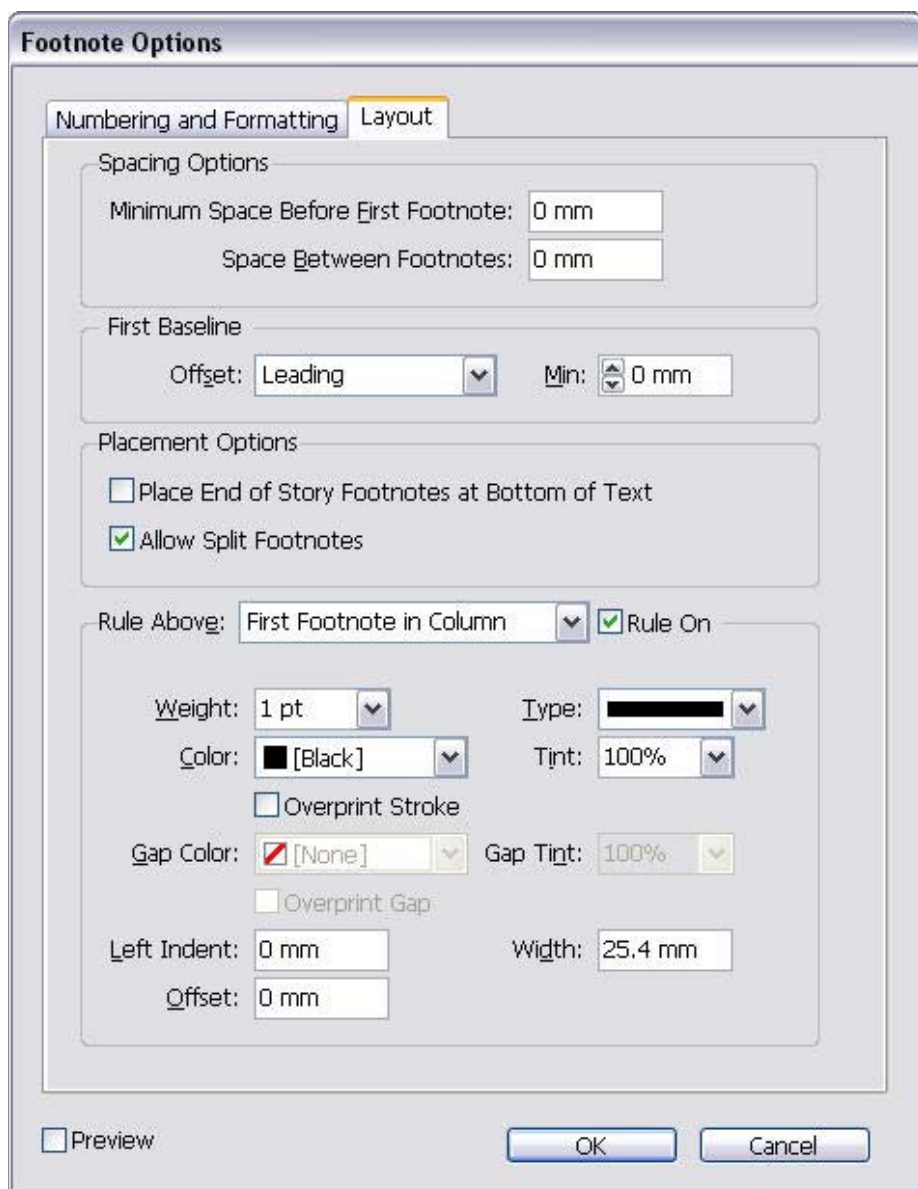
Footnote Reference - עיצוב המלל המוער: האם הוא כתב עילי

(Superscript), כתב תחתי (Subscript) או ללא סגנון. כמו כן ניתן לבחור באיזה סגנון (Style) הוא מעוצב.

Footnote : עיצוב המלל המעיר - בשדה זה ניתן להגדיר את סגנון ומרחק המספור מההערה (כולל אפשרות הקלדה).

בלשונית Layout ניתן להגדיר הגדרות עיצוב מתקדמות:



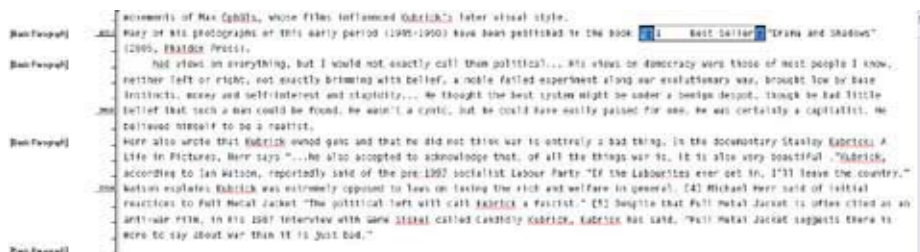


Spacing Options - מרחק לפני ההערה הראשונה (Minimum Space before First Footnote) ובין ההערות (Space between Footnotes).
 First Baseline - היצמדות ההערות לקו העליון שמעל המלל המוער.
 Rule Above - עיצוב הקו שמעל המלל המוער.



חלוקה לרמות (Story Editor)

יש שני מצבי עריכה למלל בתוכנה, Layout View הוא ברירת המחדל ומצב תצוגה נוסף שנקרא Story Editor. עריכה של מלל במצב תצוגה רגיל, בעיקר כשהוא קטן עשויה להיות לא נוחה. כדי לעבור למצב עריכה של סיפור, יש למקם את הסמן במשטח הרצוי (וזה כולל את אלה שהוא משורשר אליהם) ולבחור בפקודה Edit<Edit in Story Editor. או בקיצור CTRL+Y. על מנת להיכנס או לצאת ממצב עריכה זה.



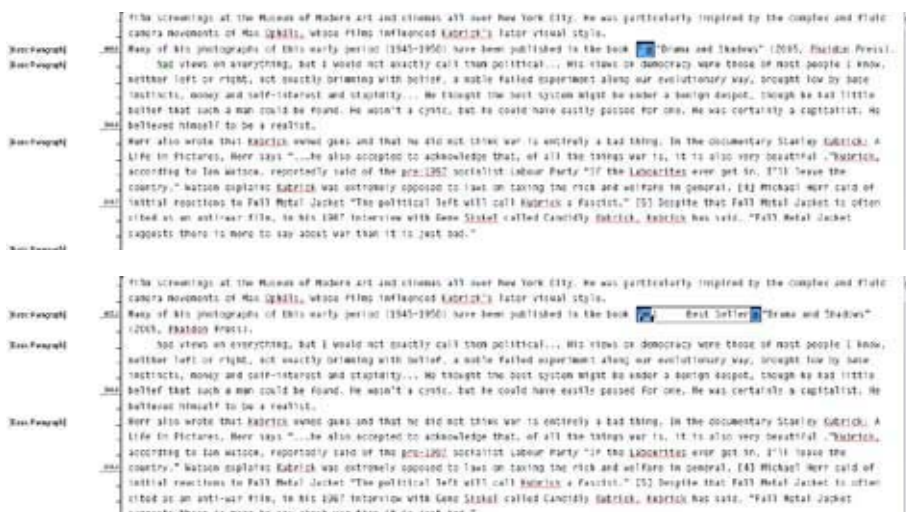
מצב עריכה זה נועד לעריכת מלל. עיצוב מלל יכול להתבצע במצב זה, אך השינויים ישתקפו אך ורק במצב Layout View. במצב עבודה זה כלי העבודה הפעיל היחיד הוא כלי המלל. בצדו השמאלי של החלון ניתן לראות את שם הסגנון שמוחל על אותה פסקה ואת החלוקה לפסקאות. ליד שם הסגנון יש את הסרגל האנכי של הקובץ וקו מפריד בין העמודות שניתן לגרירה.

[Basic Paragraph]

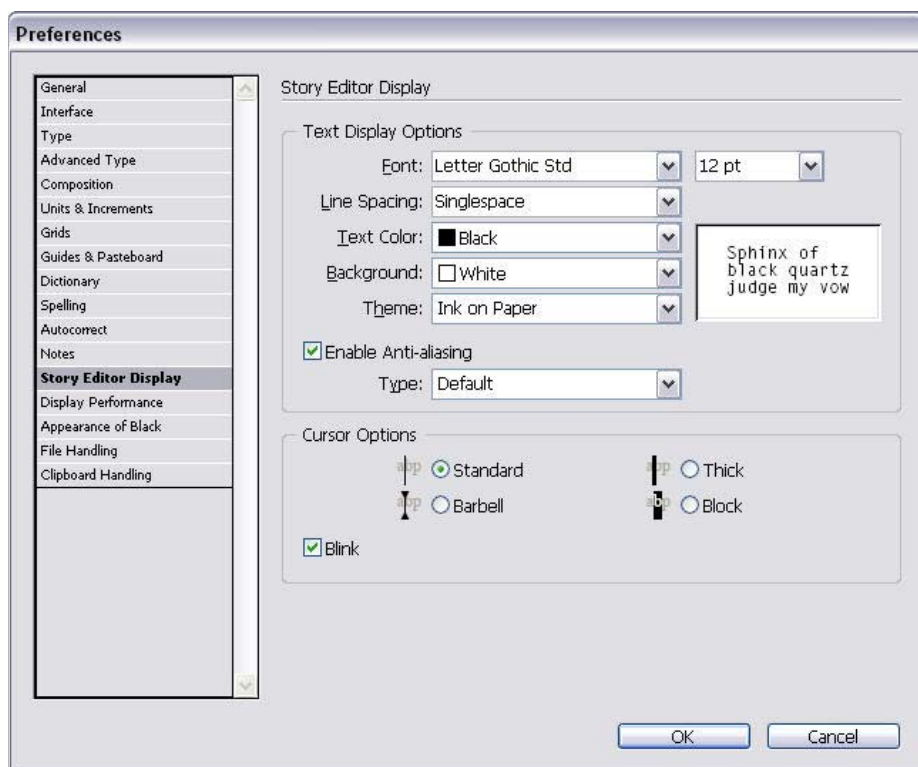
according to Ian Watson, country." Watson explain initial reactions to Ful cited as an anti-war film suggests there is more t

על מנת לשנות את מצב התצוגה של החלון, ניתן לבחור בפקודה View<Story Editor שכתובן פעילה רק במצב תצוגה של חלוקה לרמות. דרך פקודה זו ניתן להציג/להסתיר את עמודות הסגנונות, להציג/להסתיר את הסרגל האנכי ולהציג את הערות השוליים.

Hide Style Name Column
Hide Depth Ruler
Collapse All Footnotes



ניתן לפתוח ולסגור הערת שוליים גם באמצעות לחיצה עליה.



בחלון זה ניתן לבחור פונט תצוגה שונה, גודל שונה, מרווח שורות שונה, צבע מלל וצבע רקע שונים. מימין יש תצוגה מקדימה קטנה. בשדה Theme ניתן לבחור בערכות תצוגה מוכנות. בשדה Enable Anti Aliasing ניתן לבחור תצוגה מוחלקת של המלל (סימון התיבה) ואת סוג ההחלקה. בחלק Cursor Options ניתן לקבוע את צורת המצביע בחלון ולקבוע האם הוא יכול להבהב או לא. בנוסף ניתן להציג סימנים מיוחדים (מרווחים כפולים, סוף טור, מעבר פסקה וכדומה). ניתן לעשות זה על ידי שימוש בקיצור CTRL+Alt+I (או הפקודה Type<Show Hidden Characters).

	graduating high school he obtained a job with the primarily photograph a full-time staff member. He made his foray into filmmaking by directing most of which were financed and made solely by Kubrick himself.
[Basic Paragraph]	74.1 Early life
[Basic Paragraph]	Kubrick was born on July 26, 1928 at the Lying-In Hospital in Manhattan. Kubrick and his wife Gertrude (née Perveler). His sister, Barbara, was of Austro-Romanian and Polish origin, was a successful doctor. At St. Avenue in The Bronx.
[Basic Paragraph]	131.3 Kubrick's father taught him chess at age twelve, and the game would become a Graflex camera, triggering Kubrick's fascination with still photography. He attempted a brief career as a drummer.
[Basic Paragraph]	Kubrick attended William Howard Taft High School from 1941 to 1945, with a meager grade average of 67. When he graduated from high school, he served in the Second World War, and Kubrick's poor grades eliminated him from the service. While in high school, Kubrick was chosen to be the official school photographer. His own and by the time of his graduation he had sold a series of pictures. Kubrick played "chess for quarters" in Washington Square Park and various courses at the City College to improve his grade average. He worked as a part-time staff member in 1946 and later a full-time staff member.
[Basic Paragraph]	194.9 During his years at Look, Kubrick married Toba Metz and they moved to film screenings at the Museum of Modern Art and cinemas all over New York. Many of his photographs of this early period (1945-1950) have been published. He had views on everything, but I would not exactly call them political.
[Basic Paragraph]	460.0
[Basic Paragraph]	

חיפוש והחלפה של מלל

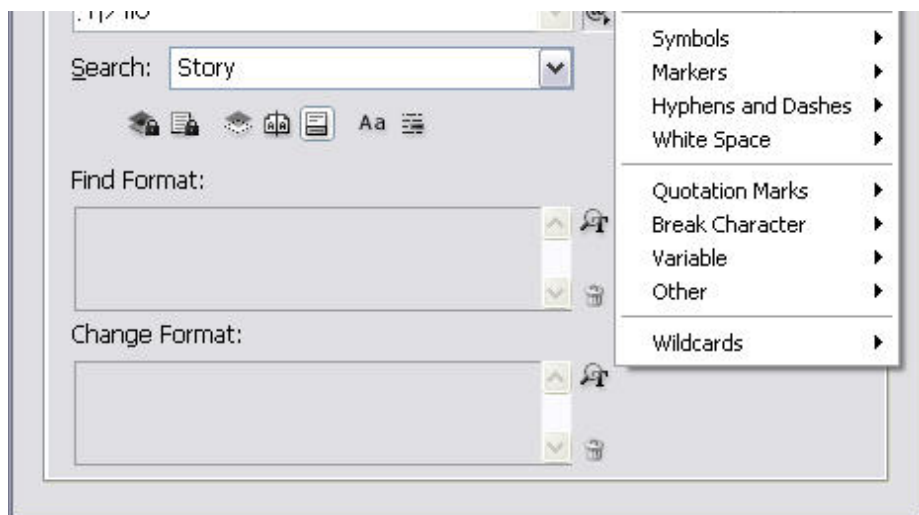
בחירה בפקודה Edit>Find/Change תפתח את חלון חיפוש והחלפת המלל.



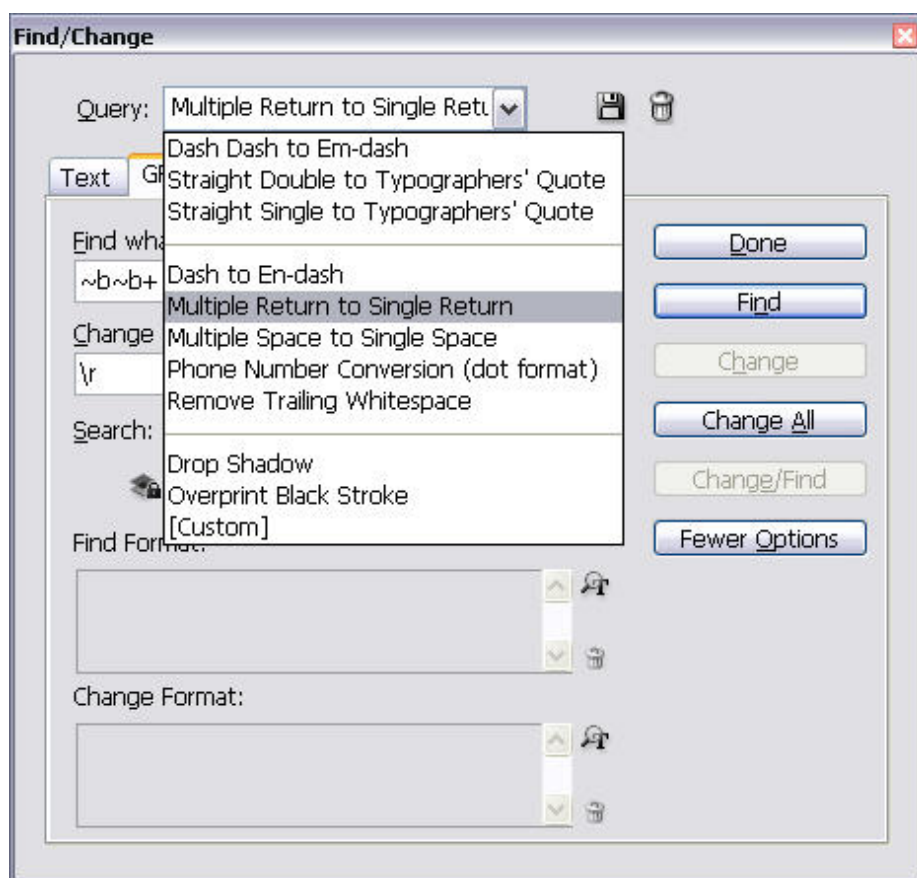
בשדה הראשון כותבים מה המלל שמחפשים, בשדה Change to לחיצה על מלל מחליפים אותו, בשדה Search היכן מחפשים ובחלק התחתון מסמנים האם לחפש רק מילים שלמות (Whole Words) והאם החיפוש רגיש לרישיות (Case Sensitive).

הכפתור Find Next מדלג על המילה ומחפש את הבאה, לחיצה על הכפתור Change תחליף את המילה שנמצאה, לחיצה על הכפתור Change All תחליף את כל המילים שהיא תמצא במסמך שזהות למילה שבוצע עליה חיפוש, לחיצה על כפתור Change/Find תחליף את המילה הפעילה ומיד תחפש את המילה הבאה.

לחיצה על החץ ליד שדה החיפוש תאפשר חיפוש של סימנים מיוחדים והחלפתם בסימנים מיוחדים, למשל, החלפה של פסקה חדשה בסוף שורה וכדומה.



לחיצה על כפתור More Options תפתח חלון בו ניתן להחליף מלל על פי העיצוב שלו. למשל, כל המילים הנטויות יוחלפו למילים מודגשות. אפשר לשלב בין שיטות החיפוש, למשל לחפש את כל המילים «InDesign», אך רק אלו שמודגשות. בנוסף ניתן לבחור חיפושים פופולאריים (ולשמור כאלו), כמו החלפת מירכאות רגילות לטיפוגרפיות (או להפך), מספר Enter ל- Enter בודד, מספר מרווחים בין תווים למרווח אחד וכדומה.

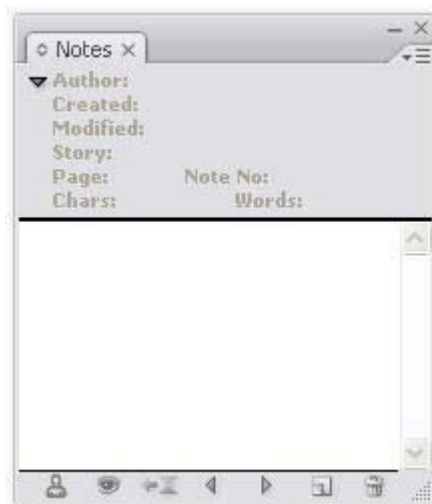


כמו כן ניתן לבצע מספר סוגים של החלפה (מלל, צורות, גליפים) וניתן להגדיר שהחיפוש יעבוד גם על אובייקטים נעולים, עמודי אב אושכבות נסתרות.

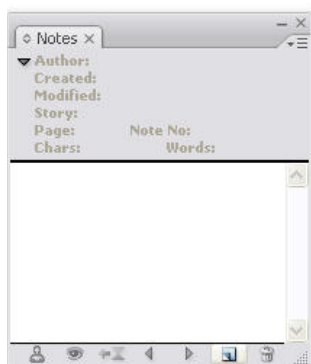


חלון Notes

באמצעות חלון זה ניתן לשמור הערות בטקסט עבור משתמש אחר בקובץ.

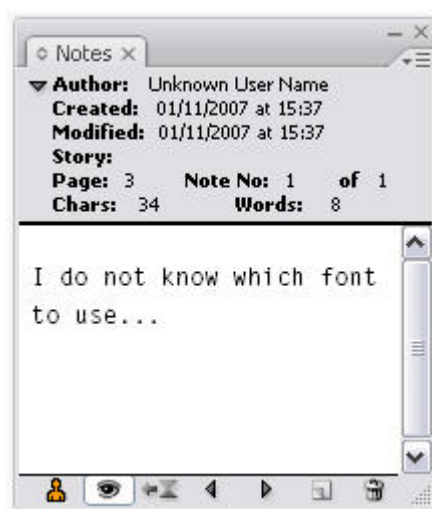


ראשית פותחים משטח מלל וממקמים את הסמן במקום בו רוצים את ההערה ובוחרים ב-New Note.



On March 27, 2007, Adobe finally stopped teasing us with pre-announcements of announcements and officially revealed full details of 13 newly upgraded products that are in some version of the Creative Suite 3. Let me repeat: 13 apps upgraded at the same time. It's like Adobe was a giant can of Coke someone put in a commercial paint mixer turned on high, then popped open so all the new stuff came foaming out at high velocity. To avoid splashing your nice clothes with too much information, I've focused this overview on five of the upgraded CS3 apps: Photoshop, InDesign, Illustrator, Dreamweaver, and Flash. Note that I'm not reviewing the apps. A team is working on the reviews right now, but the apps aren't even shipping yet. Until those writers

ואז כותבים את ההערה הרצויה:



במשטח המלל יופיע אייקון מיוחד:

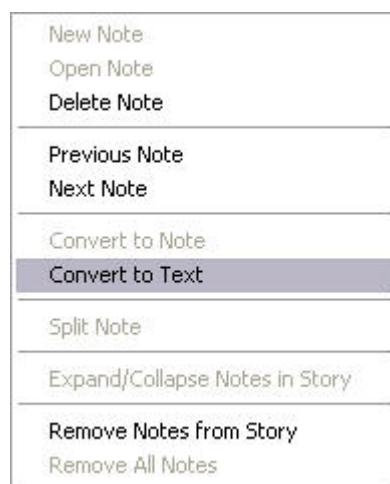
On March 27, 2007, Adobe finally stopped teasing us with pre-announcements of announcements and officially revealed full details of 13 newly upgraded products that are in some version of the Creative Suite 3. Let me repeat: 13 apps upgraded at the same time. It's like Adobe was a giant can of Coke someone put in a commercial paint mixer turned on high, then popped open so all the new stuff came foaming out at high velocity. To avoid splashing your nice clothes with too much information, I've focused this overview on five of the upgraded CS3 apps: Photoshop, InDesign, Illustrator, Dreamweaver, and Flash. Note that I'm not reviewing the apps. A team is working on the reviews right now, but the apps aren't even shipping yet. Until those writers receive final code in a couple weeks, I won't unleash their opinions on you. Instead, what you'll see in the articles linked below is my distillation of the major new features

לחיצה על האייקון תציג אותה בחלון:



are in some version of the Creative Suite 3. Let me repeat: 13 apps upgraded at the same time. It's like Adobe was a giant can of Coke someone put in a commercial paint mixer turned on high, then popped open so all the new stuff came foaming out at high velocity. To avoid splashing your nice clothes with too much information, I've focused this overview on five of the upgraded CS3 apps: Photoshop, InDesign, Illustrator, Dreamweaver, and Flash. Note that I'm not reviewing the apps. A team is working on the reviews right now, but the apps aren't even shipping yet. Until those writers receive final code in a couple weeks, I won't unleash their opinions on you. Instead, what you'll see in the articles linked below is my distillation of the major new features

באמצעות חלון ההערות ניתן לדפדף ביניהן ובתפריט הצדדי ניתן להמיר למלל רגיל או להפך.



טבולאטורים וטבלאות

באמצעות טבולטורים ניתן לארגן מלל באמצעות «קפיצות» מסוימות בתוך המלל ליצירת אלמנטים כדוגמת: תוכן עניינים או אינדקס. טבלאות מאפשרות לארגן את המידע הטאבולרי בצורה גראפית.

13

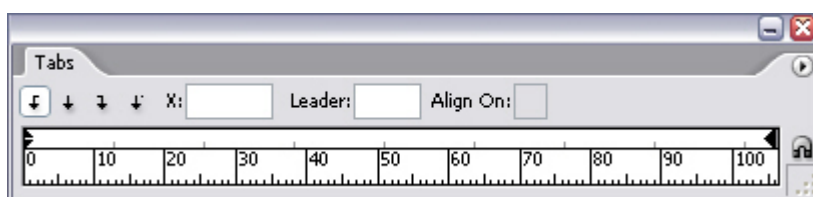
- שימוש בטאבולטורים
- טבלאות
- סגנון טבלה
- סגנון תא

שימוש בטאבים

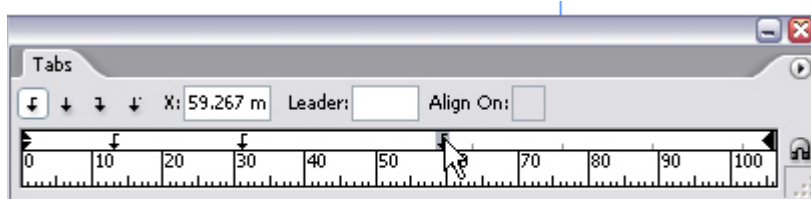
ברגע שמקלידים מלל ומשתמשים במקש Tab ליצירת מרווח בין המילים, נוצר מרווח סטנדרטי ביניהן, אותו ניתן יהיה לערוך בהמשך.

Name Age Gender

בחירה בפקודה Window > Type A& Tables < Tabs
הטאבולטורים.

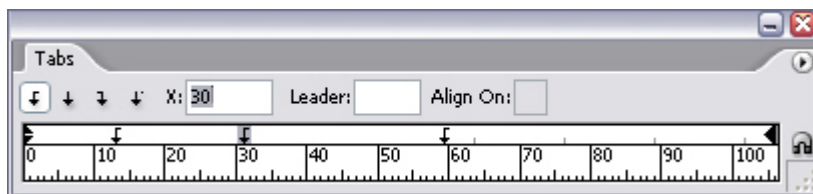


החלון מופיע מעל הטקסט. במידה ומזיזים את מסגרת הטקסט ורוצים למקם שוב את החלון מעל מסגרת המלל, פשוט לחצו על האייקון של המגנט. קיימים 4 סוגי טאבולטורים - שמאלי, אמצעי, ימני או עשורני. כדי למקם טאב, יש לבחור את הטאב הרצוי וללחוץ על הסרגל היכן שרוצים למקם אותו.



Name Age Gender

כל עוד הטאס מסומן ניתן לשנות את הסוג שלו. כמו כן תמיד ניתן לשנות את מיקום הטאבים על ידי גרירה של הטאבים או על ידי הקלדת ערך המיקום המדויק שלהם על הסרגל.



על מנת למחוק טאב, פשוט גוררים אותו החוצה מהסרגל. כדי לשכפל טאב באותו מרחק, יש למקם את הטאב הראשון, לסמן אותו ואז לבחור בפקודה Repeat Tab. בחירה בפקודה Clear All תמחק את כל הטאבים.

על מנת ליצור קו מוביל לפני המלל, בשדה Leader יש להקליד את התו שישוכפל לפני הטאב הפעיל. למשל, סימון התו «.» ייצור את השרשרת «.....» לפני המילה שממוקמת אחרי הטאב.

טבולטורים וטבלאות



באמצעות חלון הטאבים ניתן ליצור גם כניסות תלויות. בצד השמאלי של החלון ממוקמים שני אייקונים של משולשים שחורים. המשולש העליון (ניתן לקבוע את מיקומו על ידי גרירה או על ידי קביעת ערך מספרי) קובע את הכניסה של השורה הראשונה בפסקה.



גרירה של המשולש התחתון עם מקש Shift, תיצור כניסה תלויה.

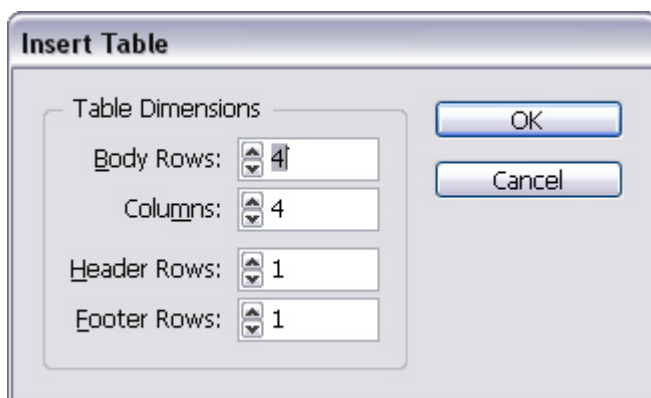


טבלאות

יצירת טבלה

על מנת ליצור טבלה, יש למקם את הסמן בתוך אובייקט מלל ולבחור
בפקודה Table > Insert Table.

טבולאטורים וטבלאות



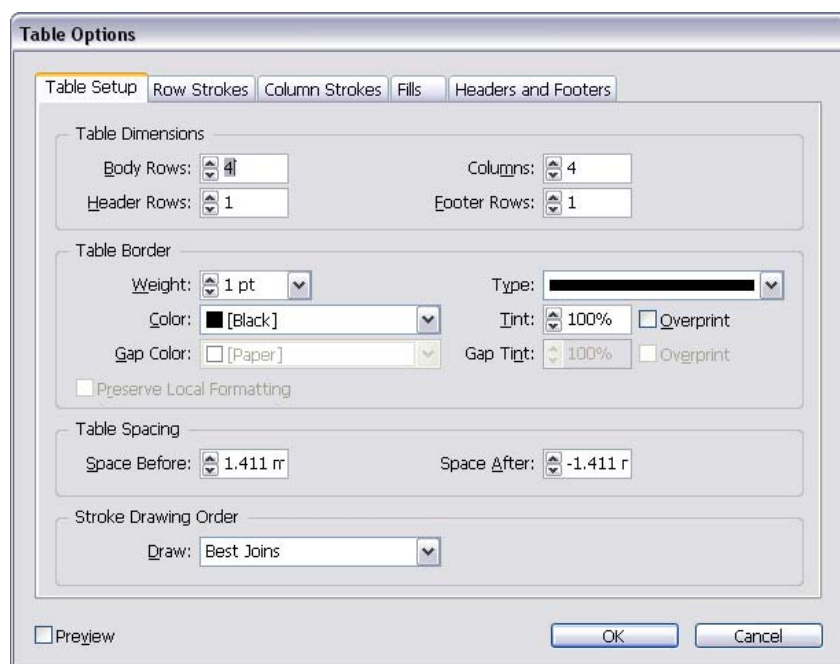
Day	Company	Contact Man	Hour
Sunday	Osem	Joe	1330
Monday	Elite	Bill	1425
Tuesday	Shaar	Gil	1635
wednesday	Dimgo	David	1755
Thurthday	Miracle	Nehama	0848

עריכת טבלה

סימון הטבלה יציג בחלון Control את מאפייניה.



בחירה בפקודה Table > Table Options > Table Setup תפתח תיבת שיחה
עם המאפיינים של הטבלה.



סימון הטבלה יציג בחלון Control את מאפייני התאים.

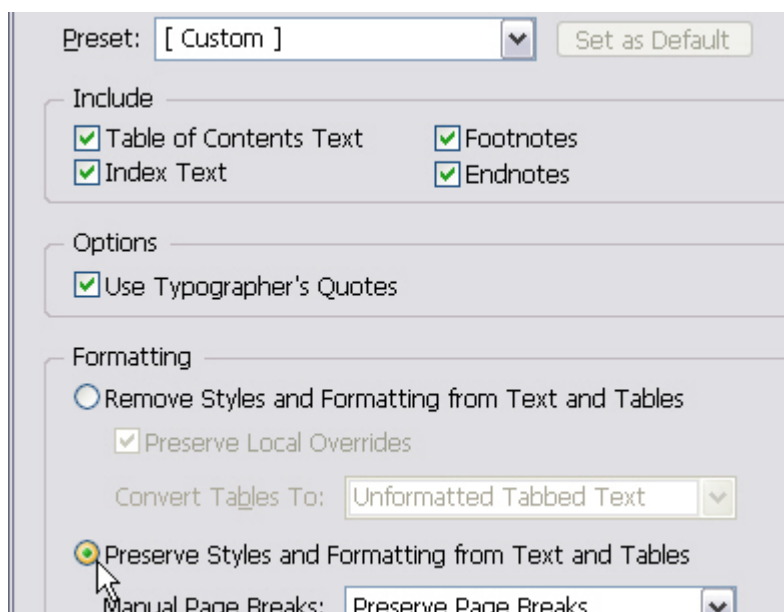


בחירה בפקודה Table > Cell Options ואחת הפקודות הפנימיות תפתח תיבת שיחה עם המאפיינים של התאים.



ייבוא טבלה מוורד

במקום ליצור את הטבלה באינדזיין אפשר גם לייבא טבלה מתוכנת וורד. אם בוחרים לשמור את מאפייני העיצוב של קובץ הוורד בעת מיקומו במסמך אינדזיין, הטבלה תשמור על נתוניה והיא תיבא כטבלה.



לעומת זאת אם תבחרו להסיר את מאפייני העיצוב של הקובץ, היא תבוא בצורה של מלל מופרד בטאבים. במידה ויביאתם את המלל מופרד בטאבים, תוכלו תמיד לסמן את המלל ולבחור בפקודה Table<Convert Text to Table.

סימון טבלה וחלקיה

כדי לסמן שורה בטבלה יש למקם את הסמן מחוץ לטבלה וללחוץ על העכבר מצידה של הטבלה.

Day	Company	Contact Man
Sunday	Osem	Joe
Monday	Elite	Bill
Tuesday	Shaar	Gil
wednesday	Dimgo	David
Thurthday	Miracle	Nehama

כדי לסמן טור בטבלה יש למקם את הסמן מחוץ לטבלה וללחוץ על העכבר מעל לטבלה

Day	Company	Contact Man
Sunday	Osem	Joe
Monday	Elite	Bill
Tuesday	Shaar	Gil
wednesday	Dimgo	David
Thurthday	Miracle	Nehama

לחיצה על העכבר בתוספת מקש Shift אפשר לסמן כמה שורות או כמה טורים, לחיצה בקצה הטבלה תסמן את כולה.

Day	Company	Contact Man
Sunday	Osem	Joe
Monday	Elite	Bill
Tuesday	Shaar	Gil
wednesday	Dimgo	David
Thurthday	Miracle	Nehama

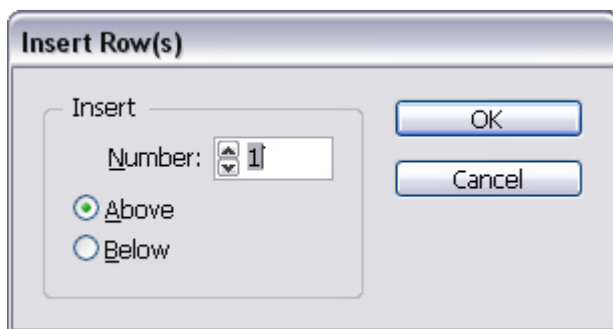
על מנת לסמן תא בודד יש ללחוץ ולגרור את העכבר או להשתמש בקליק ימני בעכבר ולבחור בפקודה Select Cell. במידה וקיימים מספר רב של תאים, ורוצים לגשת לתא מסוים ניתן לבחור בפקודה Table<Go to Row.



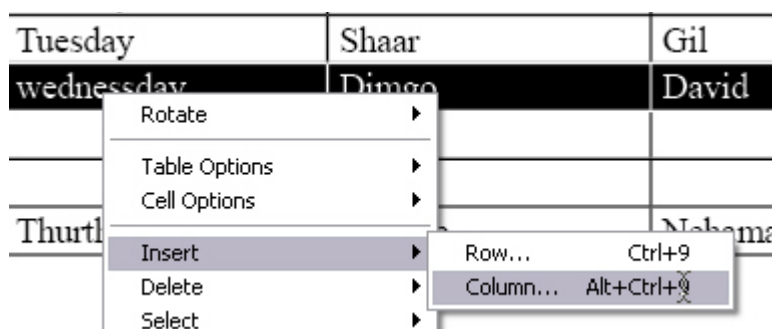


הוספת ומחיקת שורות וטורים, מרווחים ויישור תאים

בחירה בפקודה Table<Insert Row/Column מאפשרת להוסיף עמודות או שורות.

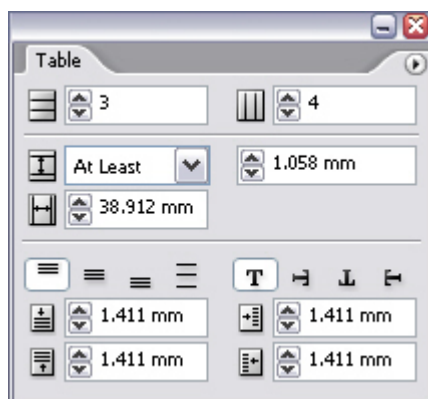


אפשר לבצע זאת גם בקליק ימני. מחיקה של שורות או עמודות נעשית גם היא בעזרת הקליק הימני בעכבר.



דרך נוספת למחיקה היא באמצעות הפקודה Table<Delete.

עריכה של טבלה יכולה להתבצע דרך Window<Type & Tables כשבחלון יש להקליד את מספר השורות / תאים הרצוי.



גרירה עם Alt של קו בטבלה תשכפל את השורה / עמודה. (קודם לגרור, אז להוסיף Alt).



כמו כן ניתן למזג תאים דרך החלון Control (או בעזרת קליק ימני בעכבר). הפעולה תתבצע על התאים המסומנים במסמך.

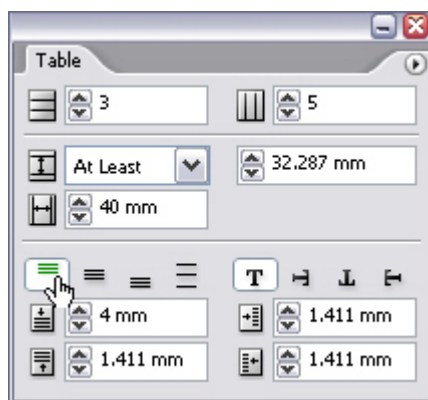


באמצעות הפקודות Split Cell Vertically / Horizontally ניתן לפצל תא לשני תאים.

שינוי מרווחים בין תאים יכול להתבצע באופן ידני.

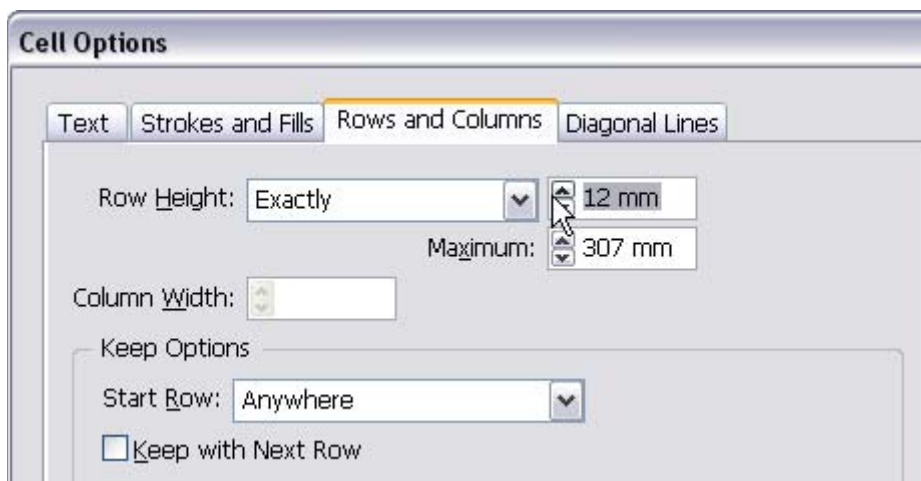
Company		Contact Man
Osem		Joe
Elite		Bill
Shaar		Gil

כמו כן אפשר בחלון לשלוט ביישור האנכי של המלל בטבלה.



בחלון Cell Options ניתן לבחור את מרווחי התאים (Cell Insets). שינוי גודל של טבלה יכול להתבצע ידני עם כלי המלל.

שינוי אחת המסגרות הקיצוניות + Shift ישנה את כולן (רוחב או גובה). אפשרות אחרת היא האפשרות המספרית. מסמנים את התא הרצוי וניגשים ל- Table > Cell Options > Rows & Columns וקובעים את הערך הרצוי.



טבולאטורים וטבלאות

שינוי גודל טבלה ידני משנה רק את הטבלה עצמה, ללא התוכן שנמצא בה.

שינוי גודל עם החץ של המסגרת + לחיצה על מקש Ctrl ישנה את גודל הטבלה עם תוכנה.

החזקת Shift תשנה את גודל המסגרת מבלי לצאת מהטור (חוץ ממסגרות הקצה).

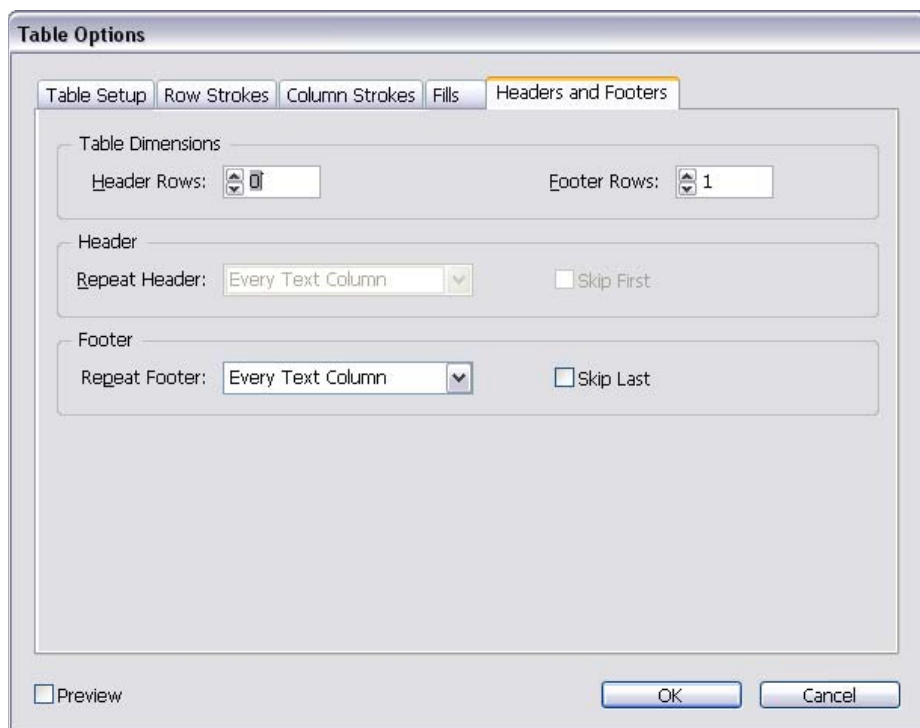
פעולה זו ניתנת לביצוע גם בחלון Control או בחלון Table. אם מוצגת נקודה אדומה בקצה הטבלה זה אומר שלא רואים את כל התוכן הממוקם בטבלה.

Top	Rank	Company
jhkh	hjk	hkh
khj	khjk	Hjkhkj
hkh	khjk	hkh
khjk	hjk	hkh
kj	hjk	hkh
Created By	Joe levi	1925

כדי לפזר את השורות והעמודות במרחקים שווים, יש לבחור ב-
Table > Distribute Columns Evenly או Table > Distribute rows Evenly.

Header & Footers

לכל טבלה אפשר ליצור תאים מסוג Header או Footer (או שניהם). תאים אלו הם למעשה שורה עליונה ותחתונה קבועים בטבלה. הרעיון הוא שלא משנה כמה הטבלה ארוכה ולכן היא נמשכת, הם יוצגו תמיד. באמצעות הפקודה Table > table Options > Headers and Footers אפשר להוסיף תאים מסוג זה גם במידה ולא קבענו מראש את האפשרות בעת יצירת הטבלה.



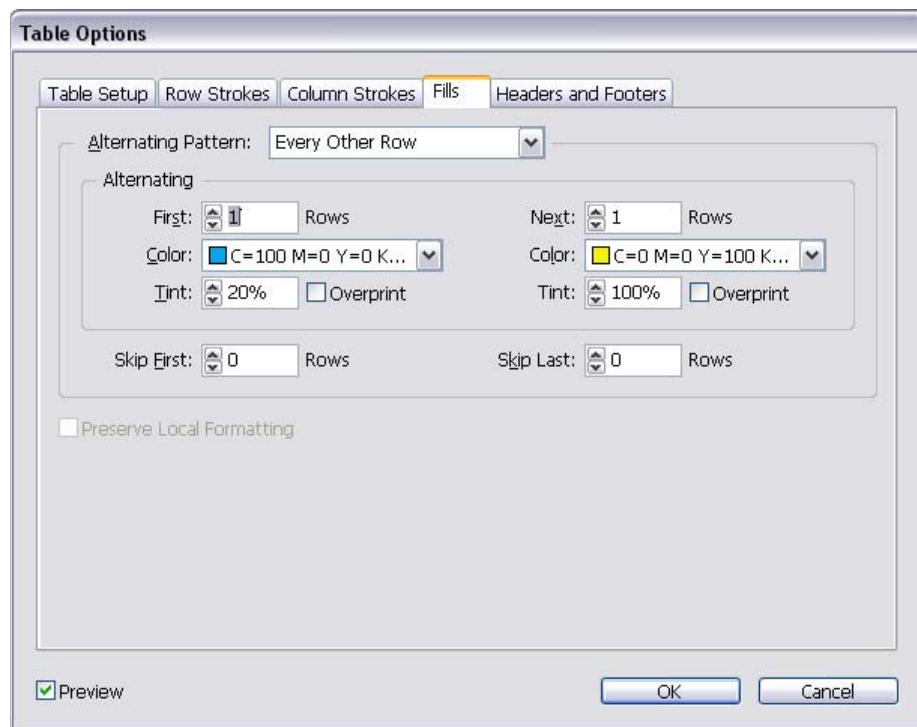
לחילופין אפשר להשתמש בקליק ימני להמרת שורה קיימת לאחת מהשורות הרצויות.

אפשר גם לסמן שורה עליונה / תחתונה ולבחור בפקודה Table<Convert Rows to header/footer. בחירה באפשרות To Body תהפוך שורת Header או Footer לשורה רגילה.

עיצוב תאים

בתפריט Table<table Options<Alternating Fills אפשר ליצור מילוי מתחלף כל כמה שורות.

טבלאות וטבלאות



אפשרות זו לא תחול על ה- Header וה- Footer.

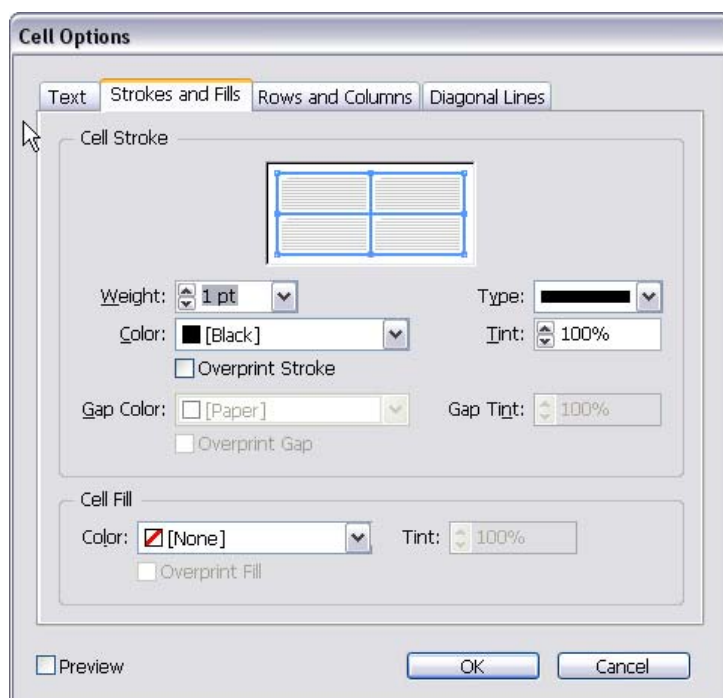
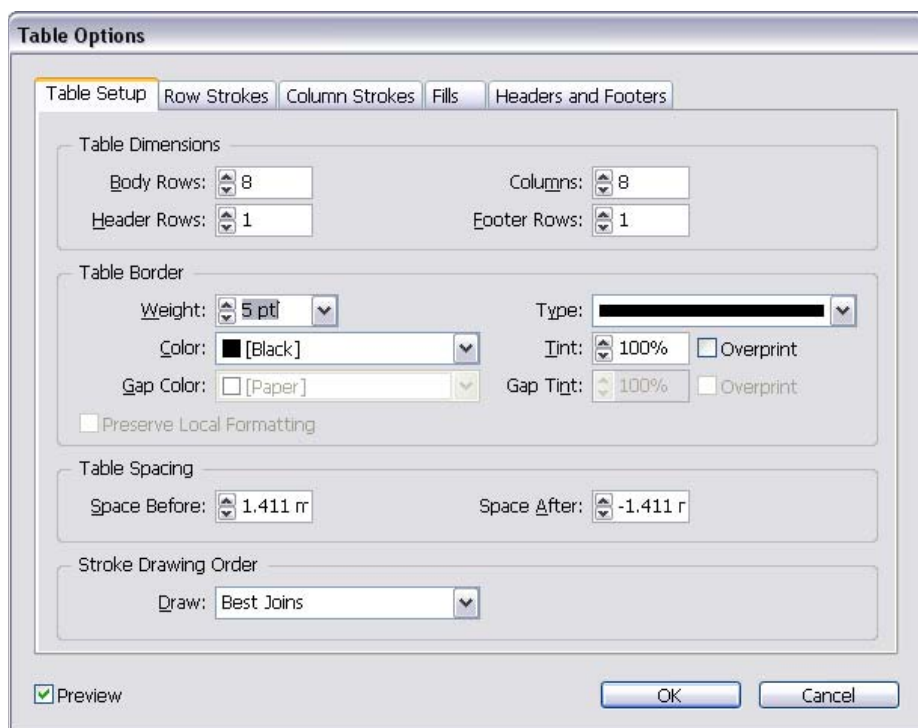
hkhj	hjk	hkh
khj	khjk	Hjkhkj
hkhj	khjk	hkh
khjk	hjk	hkh
kj	hjk	hkh
kjh	khj	khjk
hjk	khkh	khj
khj	khj	hkh
Created By	Joe levi	1925

שימו לב לאפשרות בחלק התחתון של החלון ששומרת על הגדרות העיצוב הקיימות של התא.

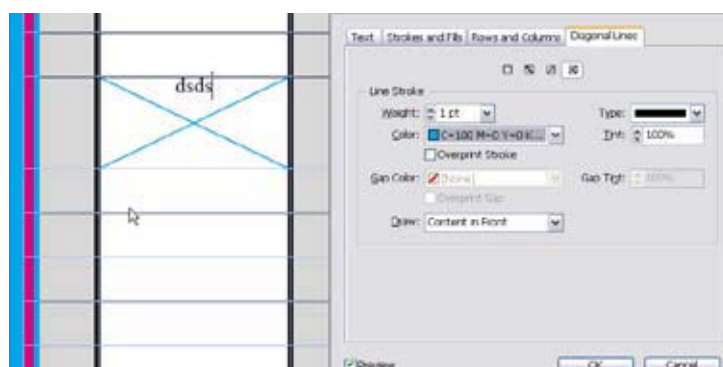
☒ Preserve Local Formatting

כשמעצבים טבלה יש להבדיל בין עיצוב בחלון טבלאות לבין חלון תאים.

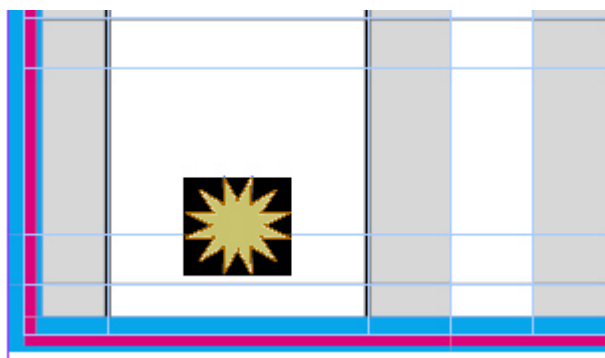




עיצוב תאים נקרא עיצוב מקומי, ואילו עיצוב הטבלה הוא כללי. בדיאגרמה הבאה (ראו צילום מסך) אפשר לבטל את הקווים עליהם לא רוצים להחיל את המאפיינים. בחלון תאים אפשר גם ליצור קווים אלכסוניים.

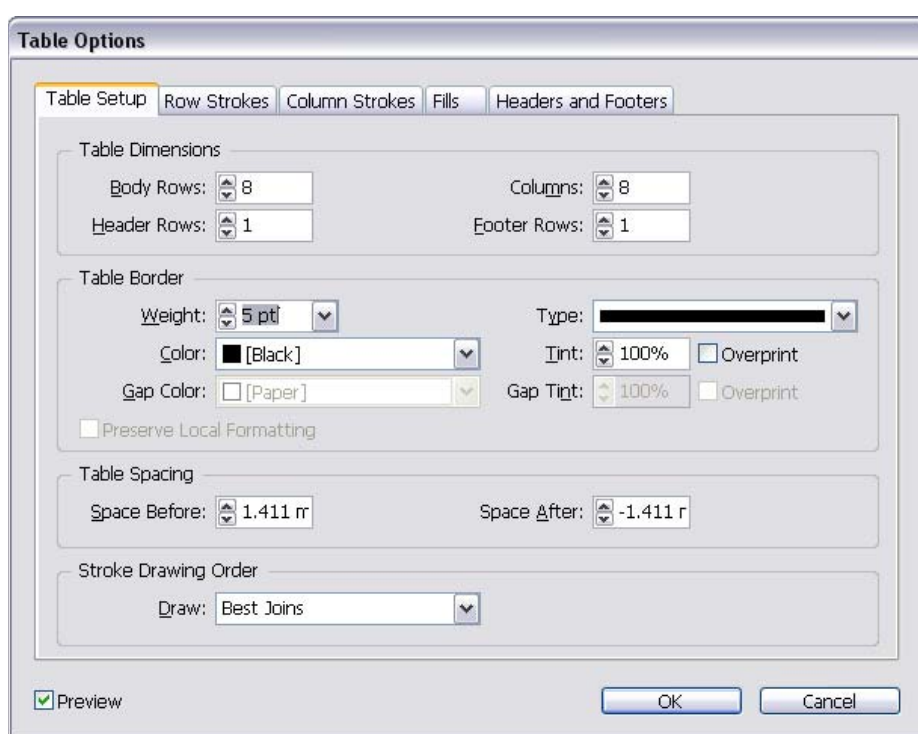


על מנת למקם אובייקטים גרפיים בטבלה, ניתן לעשות כן באמצעות
הפקודות Copy < Paste



עיצוב טבלה

בשדה עריכת טבלה ניתן למצוא את המאפיינים הבאים.



בשדה Table Dimensions ניתן לקבוע את מספר התאים בטבלה. בשדה Table Border ניתן להגדיר את גבולות הטבלה. בשדה Table Spacing ניתן להגדיר את המרווח מעל ומתחת לטבלה. בשדה Stroke Header ניתן להגדיר האם גבולות השורה מעל לגבולות הטבלה או להפך.



חלון Table Styles

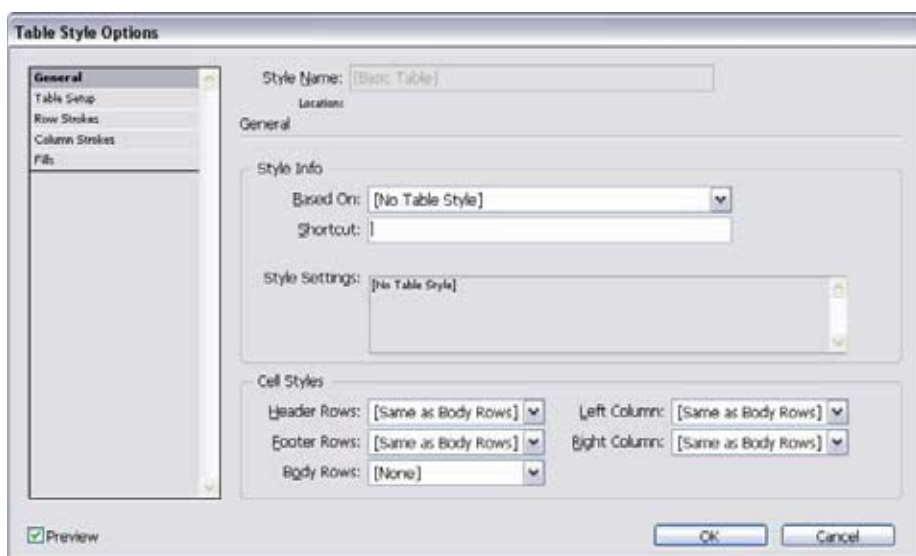
חלון זה (חלון חדש בגרסה הנוכחית) מאפשר לשמור סגנון עבור טבלה שלמה.



טבולאטורים וטבלאות

המאפיינים הניתנים להגדרה כחלק מהסגנון הם:

עובי המסגרת, המרחק לפני ואחרי המסגרת, עיצוב קווים לסירוגין (Alternate) - על פי שורות או עמודות ומילוי לסירוגין.



כמו כן ניתן להגדיר בקטגוריה General הגדרות עיצוב לתאים בודדים (כותרות, כותרות תחתונות, גוף הטבלה, עמודה שמאלית או עמודה ימנית) על פי סגנון תאים (ראה בהמשך).

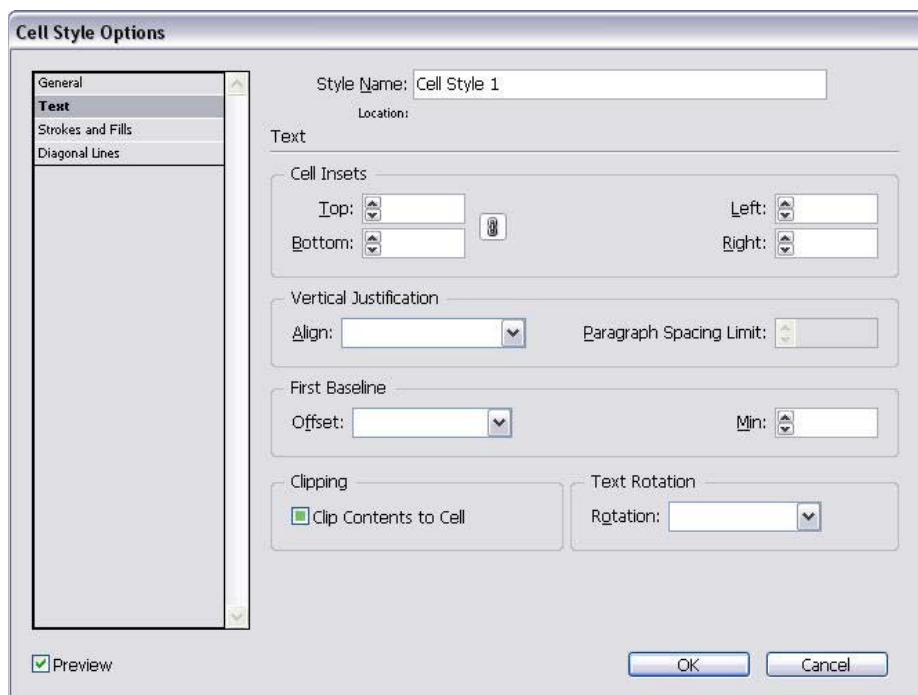
כמו כן ניתן לארגן את הסגנונות בתיקיות (חידוש המשותף לכל חלונות הסגנון).



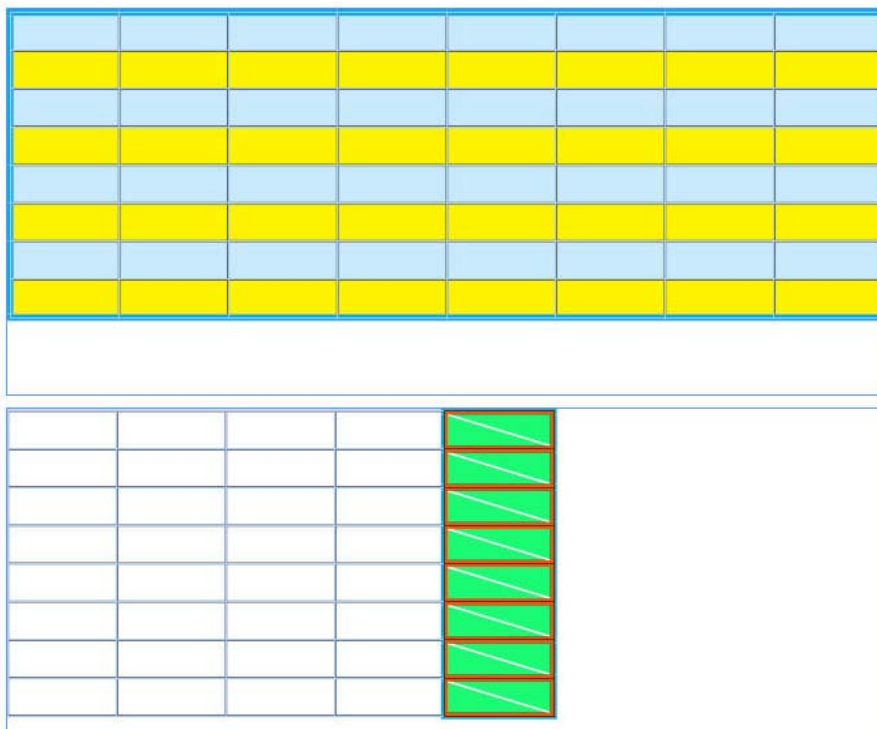
חלון Cell Styles

חלון זה (חלון חדש בגרסה הנוכחית) מאפשר לשמור סגנון עבור תאים בודדים.

טבלאות וטבלאות



מאפייני התא שניתנים לשמירה הם: כניסות של מלל, צבע קו ומילוי, קווים אלכסוניים, סגנון הפסקה שיוחל על המלל בתא. בהמשך ניתן למקם בסגנון טבלה סגנון התא הרצוי.





מדריך למשתמש בתוכנת InDesign CS3

כתיבה מקצועית: מירי פרידמן, דקל מועלם
עריכה: מירי פרידמן ודקל מועלם
ייעוץ מקצועי: זהר שלו

אודות המחברים:

- **מירי פרידמן** מנהלת שותפה במרכז ההדרכה - מירקל (www.miracle-school.co.il), מעצבת אתרים, מרצה לעיצוב אתרים.
- **דקל מועלם** בעל סטודיו לעיצוב אתרים - סטודיו דקל (www.deckel.co.il), מנהל שותף במרכז ההדרכה - מירקל (www.miracle-school.co.il).